

Tematický plán dopravní výchovy

pro žáky 4. tříd
základních škol





Vydalo:
Ministerstvo dopravy – BESIP
Aktualizované vydání 2019

ÚVOD

Zákon č. 361/2000 Sb., o provozu na pozemních komunikacích a o změnách některých zákonů (zákon o silničním provozu), ve znění pozdějších předpisů, stanoví cyklistům minimální věk pro samostatnou jízdu na silnici, místní komunikaci a veřejně přístupné komunikaci na 10 let (mladší 10 let smí na těchto komunikacích jet na jízdním kole jen pod dohledem osoby starší 15 let). Tohoto věku většina žáků dosahuje ve 4. třídě základní školy.

Pro účely tohoto výukového materiálu jsou uvedeny citace vybraných aktuálních ustanovení zákona č. 361/2000 Sb., o provozu na pozemních komunikacích, která mají přímý význam pro bezpečný pohyb začínajících cyklistů (příp. chodců) na pozemních komunikacích.

V dalších ustanoveních zákona se stanovují i další podmínky, jako je např. dostatečná tělesná a duševní způsobilost, v potřebném rozsahu ovládání jízdy na jízdním kole (řízení vozidla) a ovládání předpisů o provozu na pozemních komunikacích. Splnění těchto podmínek však žádný cyklista z citace zákona prokazovat nemusí.

Standardy Rámcového vzdělávacího programu MŠMT pro základního vzdělávání stanovují zařadit výuku dopravní výchovy do jednotlivých předmětů (např. prvouka, výchova ke zdraví, rodinná výchova, tělesná výchova) v různých ročnících ZŠ tak, aby žáci zvládli základní pravidla pro chodce nejpozději do třetího ročníku ZŠ a následně, od čtvrtého ročníku, si osvojovali a prohlubovali základní pravidla pro cyklisty.

Důležitým předpokladem úspěšnosti při vzdělávání žáků je sladění teoretického vyučování a praktického výcviku. V průběhu 4. ročníku základní školy mohou žáci, v případě úspěšného složení zkoušky, získat „Průkaz cyklisty“, který je velkou motivací k získání co nejlepších znalostí a dovedností.

Vzhledem k tomu, že působnost jednotlivých DDH, způsoby realizace teoretické výuky a praktického výcviku jsou někdy rozdílné (závisí na jednotlivých provozovatelích DDH, na personálním obsazení, finančních možnostech atd.), je vydáván tento metodický materiál stanovující minimální rozsah teoretické výuky a praktického výcviku, včetně přezkoušení znalostí pro získání „Průkazu cyklisty“.

Součástí tohoto materiálu jsou i vzory předepsané dokumentace pro zajištění a evidence DV na DDH.

TEMATICKÝ PLÁN TEORETICKÉ VÝUKY

systematické dopravní výchovy na dětském dopravním hřišti v rozsahu 5 hodin za pololetí každého školního roku

Tematický plán je zpracován na minimální rozsah požadovaných znalostí pravidel provozu na pozemních komunikacích k získání „Průkazu cyklisty“ pro žáky 4. tříd základních škol.

K výuce je užito také patnácti obrazů. Součástí výuky je závěrečné přezkoušení pravidel provozu na pozemních komunikacích pomocí testů, jejichž obsah je součástí tohoto plánu.

Poznámka:

V úvodu výuky je vhodné zopakovat některá ustanovení zákona o provozu na pozemních komunikacích vztahující se k tématu „chodců“ (výuka dopravní výchovy v 1.–3. ročníku ZŠ), jako např.:

- § 2 „Vymezení základních pojmů“: účastník provozu na pozemních komunikacích, chodec, přechod pro chodce, nemotorové vozidlo, snížená viditelnost, překážka provozu na pozemních komunikacích, křižovatka, krajnice atd.
- § 39 „Provoz v obytné, pěší a cyklistické zóně“: označení, používání pozemní komunikace, vjezd vozidel a jejich rychlost
- § 53 „Chůze“: užívání chodníku, chůze po levé krajnici nebo levém okraji vozovky, chodci vedle sebe, za sebou, jízda na kolečkových bruslích nebo obdobném sportovním vybavení na chodníku, stezka pro chodce, chodec na společné stezce pro chodce a cyklisty
- § 54 – přechod pro chodce, podchod, nadchod, řízená křižovatka, přecházení vozovky mimo přechod. Vztah mezi chodcem hodlajícím přecházet po přechodu a jeho povinnostmi a povinnostmi řidiče vozidla vůči tomuto chodci (§ 5 odst. 1 písm. h) zákona).

OBRAZ Č. 1

Vyhláška č. 341/2014 Sb., o schvalování technické způsobilosti a o technických podmínkách provozu vozidel na pozemních komunikacích

JÍZDNÍ KOLO MUSÍ BÝT VYBAVENO (POVINNÉ VYBAVENÍ):

- **dvěma na sobě nezávislými účinnými brzdami** s odstupňovatelným ovládním brzdného účinku; jízdní kola pro děti předškolního věku vybavená volnoběžným nábojem s proti šlapací brzdou nemusí být vybavena přední brzdou,
- **zadní odrazkou červené barvy**, tato odrazka může být kombinovaná se zadní červenou svítilnou nebo nahrazena odrazovými materiály obdobných vlastností; (dále stanovena minimální plocha, rozměry a umístění odrazky), odrazové materiály nahrazující zadní odrazku mohou být umístěny i na oděvu či obuvi cyklisty,
- **přední odrazkou bílé barvy**, tato odrazka může být nahrazena odrazovými materiály obdobných vlastností; (dále stanovena minimální plocha, rozměry a umístění odrazky), odrazové materiály nahrazující odrazku mohou být umístěny i na oděvu či obuvi cyklisty,
- **odrazkami oranžové barvy** (autožlut') **na obou stranách šlapadel** (pedálů), tyto odrazky mohou být nahrazeny světlo odrážejícími materiály umístěnými na obuvi nebo v jejich blízkosti,
- **na paprscích předního nebo zadního kola nebo obou kol nejméně jednou boční odrazkou oranžové barvy** (autožlut') na každé straně kola; (dále stanovena minimální plocha a rozměr odrazky), tyto odrazky mohou být nahrazeny odrazovými materiály na bocích kola nebo na bocích pláštěů pneumatik či na koncích blatníků nebo na bočních částech oděvu cyklisty

VYBAVENÍ JÍZDNÍHO KOLA PRO JÍZDU ZA SNÍŽENÉ VIDITELNOSTI:

- **světlometem svítícím dopředu bílým světlem**; světlomet musí být seřízen a upraven trvale tak, aby referenční osa světelného toku protínala rovinu vozovky ve vzdálenosti nejdále 20 m od světlometu a aby se toto seřízení nemohlo samovolně nebo neúmyslným zásahem řidiče měnit, je-li vozovka dostatečně a souvisle osvětlena může být světlomet nahrazen svítilnou bílé barvy s přerušovaným světlem,
- **zadní svítilnou červené barvy**, podmínky pro umístění této svítilny jsou shodné s podmínkami pro umístění a upevnění zadní odrazky; zadní červená svítilna může být kombinovaná se zadní odrazkou červené barvy; zadní červené svítilna může být nahrazena svítilnou s přerušovaným světlem červené barvy,
- **zdrojem elektrického proudu**, jde-li o zdroj se zásobou energie, musí svou kapacitou zajistit svítivost světel (přední, zadní) na dobu nejméně 1,5 hodiny bez přerušení.

TECHNICKÉ PODMÍNKY:

- **volné konce trubky řídítek** musí být spolehlivě zaslepeny (zátkami, rukojetmi apod.)
- **zakončení ovládacích páček brzd** a volné konce řídítek musí mít hrany buď obaleny materiálem pohlcujícím energii, nebo musí mít hrany o předepsaném poloměru zakřivení (obdobně platí i pro páčky měničů převodů, křídlové matice, rychloupínače nábojů kol, držáky a konce blatníků)
- **matice nábojů kol**, pokud nejsou křídlové, rychloupínací nebo v kombinaci s krytkou konce náboje, musí být uzavřené,
- **pneumatiky a ráfky** nesmí vykazovat trhliny, praskliny a jiné zjevné deformace, které by zjevně narušovaly bezpečnost jízdy



DOPORUČENÉ VYBAVENÍ Z HLEDISKA BEZPEČNOSTI PROVOZU:

(není obsaženo ve vyhlášce č. 341/2014 Sb.)

- **zvonek** – sloužící k odvrácení hrozícího nebezpečí nebo varování ostatních účastníků provozu na pozemních komunikacích
- **kryt řetězu** – ochraňuje před zachycením oděvu
- **blatníky** – ochraňují před znečištěním oděvu, chrání obličej, oči apod.

Pro účely této vyhlášky se jízdním kolem rozumí i tříkolky a vícekolky, stejně jako více sedadlová jízdní kola (např. tandemy) a jim podobná vozidla poháněná lidskou silou a určená i k provozu na pozemních komunikacích, jako např. koloběžky. (bod č. 9 a 10 vyhl. č. 341/2014 Sb.)

METODICKÝ POKYN:

- obraz je rozdělen na povinnou výbavu, výbavu pro jízdu za snížené viditelnosti a doporučené vybavení jízdního kola
- jízdní kola, která nesplňují podmínky výbavy pro jízdu za snížené viditelnosti, musí mít v návodu k obsluze od 1. 1. 2003 uvedeno zřetelně a jednoznačně upozornění, že nejsou způsobilá k silničnímu provozu za snížené viditelnosti

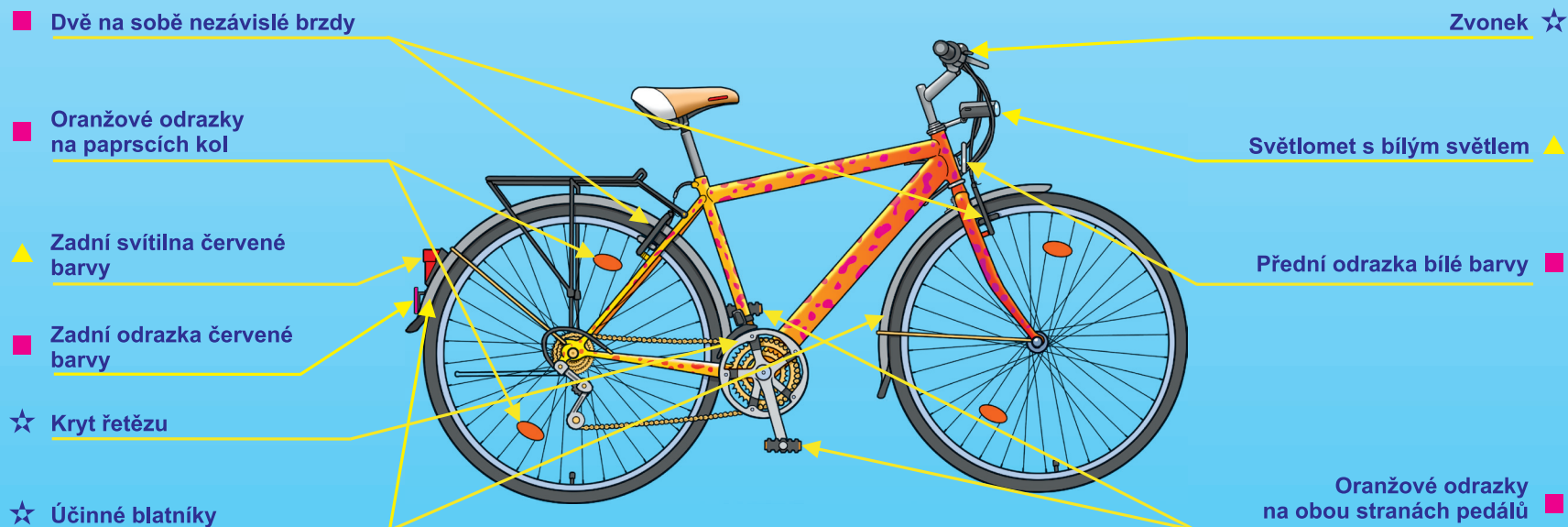


VÍŠ, CO BYS MĚL MÍT?

1

MÁŠ SVÉ JÍZDNÍ KOLO SPRÁVNĚ VYBAVENO?

- POVINNÉ VYBAVENÍ
- ▲ VYBAVENÍ pro jízdu za snížené viditelnosti
- ☆ DOPORUČENÉ VYBAVENÍ



ZKONTROLUJ SI, ZDA TI VŠECHNY DŮLEŽITÉ SOUČÁSTI DOBRĚ FUNGUJÍ

JÍZDA NA JÍZDNÍM KOLE

Zákon č. 361/2000 Sb., o provozu na pozemních komunikacích ve znění pozdějších předpisů.

§ 58

- (1) Cyklista mladší **18 let** je povinen za jízdy použít ochrannou přilbu schváleného typu podle zvláštního předpisu (zákon č. 56/2001 Sb. dle ČSN EN 1078) a mít ji nasazenou a řádně připevněnou na hlavě.
- (2) Dítě mladší 10 let smí na silnici, místní komunikaci a veřejně přístupné účelové komunikaci jet na jízdním kole jen pod dohledem osoby starší 15 let; to neplatí pro jízdu na chodníku, cyklistické stezce a v obytné a pěší zóně.
- (3) Na jednomístném jízdním kole není dovoleno jezdit ve dvou; je-li však jízdní kolo vybaveno pomocným sedadlem pro přepravu dítěte a pevnými opěrami pro nohy, smí osoba starší 15 let vézt osobu mladší 7 let. Osoba starší 18 let může vézt nejvýše dvě děti mladší 10 let v přívěsném vozíku určeném pro přepravu dětí, který splňuje technické podmínky stanovené zvláštním předpisem, nebo dítě na dětském kole připojeném k jízdnímu kolu spojovací tyčí. Cyklista nesmí jet bez držení řídítek, držet se jiného vozidla, vést za jízdy druhé jízdní kolo, ruční vozík, psa nebo jiné zvíře a vozit předměty, které by znesnadňovaly řízení jízdního kola nebo ohrožovaly jiné účastníky provozu na pozemních komunikacích. Při jízdě musí mít cyklista nohy na šlapadlech.
- (4) Cyklista nesmí jet bez držení řídítek, držet se jiného vozidla, vést za jízdy druhé jízdní kolo, ruční vozík, psa nebo jiné zvíře a vozit předměty, které by znesnadňovaly řízení jízdního kola nebo ohrožovaly jiné účastníky provozu na pozemních komunikacích. Při jízdě musí mít cyklista nohy na šlapadlech.
- (5) Cyklista je povinen za snížené viditelnosti mít za jízdy rozsvícen světlomet s bílým světlem svítícím dopředu a zadní svítilnu se světlem červené barvy nebo přerušovaným světlem červené barvy. Je-li vozovka dostatečně a souvisle osvětlena, může cyklista použít náhradou za světlomet svítilnu bílé barvy s přerušovaným světlem.

METODICKÝ POKYN:

Zdůraznit:

- použití ochranné cyklistické přilby do 18 let věku (je nutné zejména pro vlastní bezpečnost cyklisty, neboť nerespektování této povinnosti jako přestupek u osoby mladší 15 let je nepostižitelné)
- věk cyklisty k samostatné jízdě na pozemní komunikaci
- přeprava dětí mladších 7 let na kole bez věkové úpravy při použití spojovací tyče
- chování cyklisty
- jednoznačné vyřešení povinnosti osvětlení jízdního kola za snížené viditelnosti
- k doplnění nutnosti používání cyklistických přileb použít informace BESIP:

„Výsledky odborných studií prokázaly, že cyklisté, kteří nosí přilbu, podstupují 19x menší riziko úmrtí než ti, kteří ji nepoužívají. S pomocí ochranných přileb lze předejít 83 % fraktury lebky, 53 % zranění měkkých částí hlavy a 48 % poškození mozku. Nejčastější místa poranění u dětí, ke kterým dochází po pádu z kola, jsou: hlava 44 %, paže 27 %, břicho 6 %, kolena 23 %.“

OBRAZ č. 2

Vyhláška č. 294/2015 Sb., kterou se provádějí pravidla provozu na pozemních komunikacích a úprava a řízení provozu na pozemních komunikacích, ve znění pozdějších předpisů.

KAM NESMÍ CYKLISTA VJÍŽDĚT:

- **Zákaz vjezdu všech vozidel v obou směrech č. B1** – značka zakazuje vjezd všem druhům vozidel. Do takto označené komunikace se smí vést jízdní kolo a moped. Osoby, které uvedená vozidla vedou, jsou považovány za chodce a musí dodržovat všechna ustanovení zákona platná pro chodce.
- **Zákaz vjezdu všech vozidel č. B2** – značka zakazuje vjezd všem druhům vozidel na jednosměrnou pozemní komunikaci, v níž je provoz veden opačným směrem.
- **Zákaz vjezdu jízdních kol č. B8** – značka zakazuje vjezd cyklistům a jízdu na jízdním kole. Vedení jízdního kola cyklistou je povoleno. Osoba, která ho vede, je považována za chodce a musí dodržovat všechna ustanovení zákona platná pro chodce.
- **Zákaz vjezdu vyznačených vozidel č. B12** – značka zakazuje vjezd vyznačených druhů vozidel.
- **Dálnice č. IZ 1a** – značka označuje pozemní komunikaci, na níž kromě obecných pravidel provozu na pozemních komunikacích platí zvláštní pravidla pro provoz na dálnici.
- **Silnice pro motorová vozidla č. IZ 2a** – značka označuje pozemní komunikaci, na níž kromě obecných pravidel provozu na pozemních komunikacích platí zvláštní pravidla pro provoz na silnici pro motorová vozidla.
- **Stezka pro chodce č. C 7a** – značka přikazuje chodcům užít v daném směru takto označeného pruhu nebo stezky. Cyklista smí kolo pouze vést a dodržovat ustanovení zákona platná pro chodce.
- **Pěší zóna č. IZ 6a** – značka označuje oblast, zejména část obce, kde kromě obecných pravidel provozu na pozemních komunikacích platí zvláštní pravidla pro provoz v pěší zóně. Ve spodní části dopravní značky se vyznačuje vhodným nápisem nebo symbolem, kterým vozidlům je vjezd do této oblasti povolen a popřípadě v jaké době.

METODICKÝ POKYN:

Dopravní značky uvedené ve spodní části obrazu je vhodné doplnit při výkladu samostatnými dopravními značkami ze souboru dopravních značek BESIP pro chodce a cyklisty, a to především:

E12a – jízda cyklistů v protisměru

E12b – vjezd cyklistů v protisměru povolen

E12c – povolený směr jízdy cyklistů

IS 20 – návěst před křižovatkou pro cyklisty

IS21 a, b, c, – směrová tabulka pro cyklisty

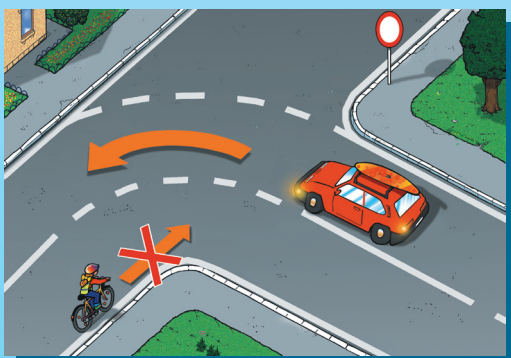
IS 21d – konec cyklistické trasy



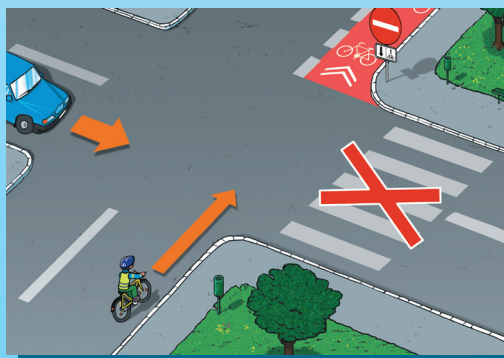
KDE NESMÍŠ JEZDIT

2

MÍSTA A ÚSEKY, KAM NESMÍŠ S JÍZDNÍM KOLEM VJET, OZNAČUJÍ DOPRAVNÍ ZNAČKY

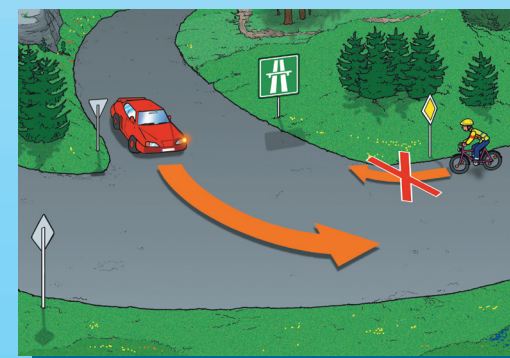


Zákaz vjezdu všech vozidel (v obou směrech)



Zákaz vjezdu všech vozidel

V případě doplnění dopravní značky „Zákaz vjezdu všech vozidel“
dodatkovou tabulkou „Provoz cyklistů v obou směrech“
je vjezd cyklistů povolen



Dálnice



Dálnice



Silnice pro
motorová vozidla



Zákaz vjezdu
vyznačených
vozidel



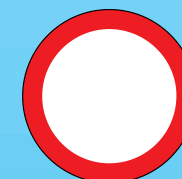
Stezka
pro chodce



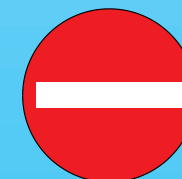
Zákaz vjezdu
jízdních kol



Pěší zóna



Zákaz vjezdu
všech vozidel
(v obou směrech)



Zákaz vjezdu
všech vozidel

OBRAZ č. 3

Zákon č. 361/2000 Sb., o provozu na pozemních komunikacích, ve znění pozdějších předpisů

§ 23 Vjíždění na pozemní komunikaci

- (1) Při vjíždění z místa ležícího mimo pozemní komunikaci na pozemní komunikaci musí dát řidič přednost v jízdě vozidlům nebo jezdcům na zvířatech jedoucím po pozemní komunikaci nebo organizovanému útvaru chodců nebo průvodcům hnaných zvířat se zvířaty jdoucím po pozemní komunikaci. To platí i při vjíždění z účelové pozemní komunikace nebo ze stezky pro cyklisty nebo z obytné nebo pěší zóny na jinou pozemní komunikaci.
- (2) Vyžadují-li to okolnosti, zejména nedostatečný rozhled, musí řidič zajistit bezpečné vjetí na pozemní komunikaci pomocí způsobilé a náležitě poučené osoby.
- (3) Vozidla vjíždějící na pozemní komunikaci musí být předem očištěna tak, aby neznečistovala pozemní komunikaci.

§ 25 Zastavení a stání

- (6) Řidič vozidla, které zastavilo nebo stálo a opět vyjíždí od okraje pozemní komunikace nebo od chodníku, musí dávat znamení o změně směru jízdy a nesmí ohrozit ostatní účastníky provozu na pozemních komunikacích.

§ 30 Znamení o změně směru jízdy

- (1) Znamení o změně směru jízdy musí řidič dávat kromě případů uvedených v jednotlivých ustanoveních také vždy při změně směru jízdy, vybočování z něho, nebo jestliže to vyžaduje bezpečnost provozu na pozemních komunikacích.
- (2) Znamení o změně směru jízdy musí řidič dávat včas před započítím jízdního úkonu s ohledem na okolnosti provozu na pozemních komunikacích, zejména na řidiče jedoucí za ním a na povahu jízdního výkonu.
- (3) Znamení o změně směru jízdy se dává směrovými světly. Není-li jimi vozidlo vybaveno nebo při jejich poruše, dává se znamení upažením. Paží ohnutou v lokti nahoru se dává znamení o změně směru jízdy na opačnou stranu. Vyžadují-

jí-li to okolnosti, zejména není-li znamení dávané směrovými světly nebo paží dostatečně viditelné, např. pro šířku nákladu nebo za snížené viditelnosti, musí se dávat znamení jiným zřetelným způsobem, například způsobilou a náležitě poučenou osobou. Jinak smí řidič provést zamýšlený jízdni úkon jen tehdy a takovým způsobem, aby nebyli ohroženi ani omezeni ostatní účastníci provozu na pozemních komunikacích.

- (4) Znamení o změně směru jízdy dávané směrovými světly ponechá řidič jen do doby ukončení změny směru jízdy, vybočení z něho, nebo pokud vozidlo neza ujme místo v jízdni pruhu, do kterého přejíždí. Znamení o změně směru jízdy paží se dává jen před započítím jízdniho úkonu.
- (5) Při vjíždění na kruhový objezd a jízdě po kruhovém objezdu, nepřejíždí-li z jednoho jízdniho pruhu do druhého podle § 12 odst. 5, řidič **nedává** znamení o změně směru jízdy; při vyjíždění z kruhového objezdu je řidič **povinen dát** znamení o změně směru jízdy.

METODICKÝ POKYN:

Zdůraznit:

- dát přednost v jízdě při vyjíždění z místa ležícího mimo pozemní komunikaci nebo vyjíždění z účelové komunikace na jinou pozemní komunikaci
- vyjíždění od okraje pozemní komunikace – postup
- znamení o změně směru jízdy, kdy se dává a jakým způsobem (při vysvětlování, jak má cyklista dávat znamení o změně směru jízdy, je nutné zdůraznit slovo „UPAŽENÍ“ s doporučením *dlaně dopředu a palec ruky směřující nahoru, aby ostatní účastníci provozu znamení nepřehlédli (viz poslední obrázek).*

Jednoznačně se upravuje, kdy na kruhovém objezdu dávat znamení o změně směru jízdy.

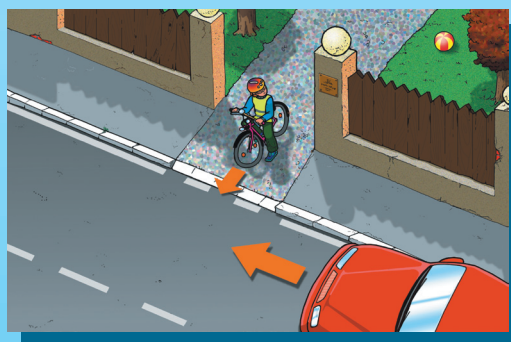


VJÍŽDĚNÍ NA SILNICI

3

VJÍŽDÍŠ-LI NA SILNICI, MUSÍŠ DÁT PŘEDNOST VŠEM VOZIDLŮM, KTERÁ PO TÉTO SILNICI JEDOU

Vjíždíš-li na silnici z místa ležícího mimo pozemní komunikaci, obytné a pěší zóny, musíš dát přednost všem vozidlům, která po této silnici jedou



PŘI VYJÍŽDĚNÍ OD OKRAJE VOZOVKY - NEZAPOMEŇ:



ohlédnout se



dát přednost projíždějícím vozidlům



dát znamení o změně směru jízdy

OBRAZ č. 4

Zákon č. 361/2000 Sb., o provozu na pozemních komunikacích, ve znění pozdějších předpisů

§ 57 Jízda na jízdním kole

- (1) Je-li zřízen jízdní pruh pro cyklisty, vyhrazený jízdní pruh pro cyklisty, stezka pro cyklisty nebo je-li na křižovatce s řízeným provozem zřízen pruh pro cyklisty a vymezený prostor pro cyklisty, je cyklista povinen jich užít.
- (2) Na pozemní komunikaci se na jízdním kole jezdí při pravém okraji vozovky; nejsou-li tím ohrožováni ani omezováni chodci, smí se jet po pravé krajnici. Jízdním kolem se z hlediska provozu na pozemních komunikacích rozumí i koloběžka.
- (3) Cyklisté smějí jet jen jednotlivě za sebou.
- (4) Pohybují-li se pomalu nebo stojí-li vozidla za sebou při pravém okraji vozovky, může cyklista jedoucí stejným směrem tato vozidla předjíždět nebo objíždět z pravé strany po pravém okraji vozovky nebo krajnici, pokud je vpravo od vozidel dostatek místa; přitom je povinen dbát zvýšené opatrnosti. To neplatí, odbočuje-li vozidlo vpravo a dává-li znamení o změně směru jízdy.
- (5) Je-li zřízena stezka pro chodce a cyklisty označená dopravní značkou „Stezka pro chodce a cyklisty“, nesmí cyklista ohrozit chodce jdoucí po stezce. Je-li v místě křížení stezky pro chodce a cyklisty s jinou pozemní komunikací zřízen sdružený přechod pro chodce a přejezd pro cyklisty, použijí se ve vztahu k tomuto sdruženému přechodu pro chodce a přejezdu pro cyklisty pro jednotlivé účastníky provozu na pozemních komunikacích obdobně ustanovení upravující chování těchto účastníků provozu na přechodu pro chodce a na přejezdech pro cyklisty.
- (6) Je-li zřízena stezka pro chodce a cyklisty označená dopravní značkou „Stezka pro chodce a cyklisty“, na které je oddělen pruh pro chodce a pruh pro cyklisty, je cyklista povinen užít pouze pruh vyznačený pro cyklisty. Pruh vyznačený pro chodce může cyklista užít pouze při objíždění, předjíždění, otáčení, odbočování a vjíždění na stezku pro chodce a cyklisty; přitom nesmí ohrozit chodce jdoucí v pruhu vyznačeném pro chodce.
- (7) Vyhrazený jízdní pruh pro cyklisty nebo stezku pro cyklisty může užít i osoba pohybující se na lyžích nebo kolečkových bruslích nebo obdobném sportovním vybavení. Přitom je tato osoba povinna se řídit pravidly podle odstavců 2,3,5 a 6 a světelnými signály podle § 73.
- (8) Před vjezdem na přejezd pro cyklisty se cyklista musí přesvědčit, zda-li může vozovku přejet, aniž by ohrozil sebe i ostatní účastníky provozu na pozemních komunikacích. Cyklista smí přejíždět vozovku, jen pokud s ohledem na vzdálenost a rychlost jízdy příjezdějících vozidel nedonutí jejich řidiče k náhlé změně směru nebo rychlosti jízdy. Na přejezdu pro cyklisty se jezdí vpravo.

Dopravní značky:

Stezka pro cyklisty č. C8a

Značka přikazuje cyklistům užít v daném směru takto označeného pruhu nebo stezky. Pruhu nebo stezky smí užít i osoba vedoucí jízdní kolo, osoba pohybující se na kolečkových bruslích nebo obdobném sportovním vybavení a osoba pohybující se na osobním přepravníku. Ostatním účastníkům provozu na pozemních komunikacích je její užívání zakázáno, pokud není stanoveno jinak.

Stezka pro chodce a cyklisty společná č. C9a

Značka přikazuje chodcům a cyklistům užít v daném směru takto označeného společného pruhu nebo stezky. Stezku pro chodce a cyklisty smí užít také osoba jedoucí na osobním přepravníku. Ostatním účastníkům provozu na pozemních komunikacích je její užívání zakázáno, pokud není stanoveno jinak. Chodci a cyklisté se nesmějí navzájem ohrozit.

Stezka pro chodce a cyklisty dělená č. C 10a

Značka přikazuje chodcům a cyklistům užít v daném směru části vyznačené pro chodce nebo cyklisty a označuje jejich situování. Stezku pro chodce a cyklisty smí užít také osoba jedoucí na osobním přepravníku. Ostatním účastníkům provozu na pozemních komunikacích je její užívání zakázáno, pokud není stanoveno jinak. Chodci a cyklisté smějí sousedního pruhu užít jen při obcházení, objíždění překážky nebo vzájemném vyhýbání.

Jízdní pruh pro cyklisty č. V 14

Značka vyznačuje pruh nebo stezku pro cyklisty. Šipka vyznačuje stanovený směr jízdy.

Prostor pro cyklisty č. V 19

Značka vyznačuje prostor určený pro cyklisty čekající na světelný signál „Volno“.

Piktogramový koridor pro cyklisty č. V 20

Značka vyznačuje prostor a směr jízdy cyklistů. Řidiče motorových vozidel upozorňuje, že se na pozemní komunikaci nachází zvýšený provoz cyklistů.

§ 12 Jízda v jízdních pruzích

- (1) Mimo obec se na pozemních komunikacích o dvou nebo více jízdních pruzích vyznačených na vozovce v jednom směru jízdy jezdí v pravém jízdním pruhu. V ostatních jízdních pruzích se smí jet, jestliže je to nutné k objíždění, předjíždění, otáčení nebo odbočování.
- (2) V obci na pozemní komunikaci o dvou nebo více jízdních pruzích vyznačených na vozovce v jednom směru jízdy smí řidič motorového vozidla užít k jízdě kteréhokoliv jízdního pruhu; přitom se nepovažuje za předjíždění, jedou-li vozidla v jednom z jízdních pruhů rychleji než vozidla v jiném jízdním pruhu. Pokud by vozidla jedoucí současně ve všech jízdních pruzích bránila v jízdě rychleji jedoucímu vozidlu, musí řidič jedoucí v levém krajním jízdním pruhu tento pruh co nejdříve uvolnit; to neplatí, užívá-li řidič levého krajního jízdního pruhu k odbočování, otáčení nebo při souběžné jízdě.
- (5) Přejíždět z jednoho jízdního pruhu do druhého smí řidič jen tehdy, neohrozí-li a neomezí-li řidiče jedoucího v jízdním pruhu, do kterého přejíždí; při souběžné jízdě umožní řidiči vozidel jedoucích v průběžném pruhu řidičům vozidel do tohoto pruhu přejíždějících z pruhu, který přestal být průběžným, vjet tak, aby se vozidla jedoucí v průběžném pruhu a vozidla do něho přejíždějící mohla řadit střídavě po jednom do jízdního proudu průběžného pruhu. Tam, kde se dva jízdní pruhy sbíhají v jeden, nesmí řidič jedoucí v levém jízdním pruhu ohrozit řidiče jedoucího v pravém jízdním pruhu.
- (7) Je-li pro zařazování do průběžného jízdního pruhu zřízen přípojovací pruh, je řidič povinen před zařazením do průběžného pruhu užít přípojovacího pruhu. Při zařazování z přípojovacího pruhu do průběžného pruhu řidič nesmí ohrozit řidiče jedoucí v průběžném pruhu. Není-li přípojovací pruh zřízen, je řidič povinen dát přednost v jízdě vozidlům jedoucím v průběžném pruhu.

§ 53 Chůze

- (4) Je-li zřízena stezka pro chodce a cyklisty označená dopravní značkou „Stezka pro chodce a cyklisty“, nesmí chodec ohrozit cyklistu jedoucího po stezce.
- (5) Je-li zřízena stezka pro chodce a cyklisty označená dopravní značkou „Stezka pro chodce a cyklisty“, na které je oddělen pruh pro chodce a pruh pro cyklisty, je chodec povinen užít pouze pruh vyznačený pro chodce. Pruh vyznačený pro cyklisty může chodec užít pouze při obcházení, vcházení a vycházení ze stezky pro chodce a cyklisty; přitom nesmí ohrozit cyklisty jedoucí v pruhu vyznačeném pro cyklisty.

- (7) Osoba vedoucí jízdní kolo nebo moped smí užít chodníku, jen neohrozí-li ostatní chodce; jinak musí užít pravé krajnice nebo pravého okraje vozovky.
- (8) Osoba pohybující se na lyžích, kolečkových bruslích nebo obdobném sportovním vybavení nesmí na chodníku nebo na stezce pro chodce ohrozit ostatní chodce.

§ 20 Vyhýbání

Řidiči protijedoucích vozidel se vyhýbají vpravo, včas a v dostatečné míře. Nemožou-li se bezpečně vyhnout, musí dát přednost v jízdě ten, **na jehož straně jízdy je překážka nebo zúžená vozovka.**

§ 2 Vymezení základních pojmů:

- l) nesmět **ohrozit** znamená povinnost řidiče počínat si tak, aby jinému účastníku provozu na pozemních komunikacích nevzniklo žádné nebezpečí
- m) nesmět **omezit** znamená povinnost řidiče počínat si tak, aby jinému účastníku provozu na pozemních komunikacích nijak nepřekážel

METODICKÝ POKYN:

Zdůraznit:

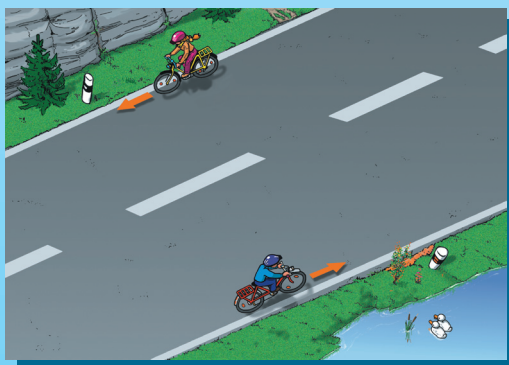
- pruh pro cyklisty, stezka pro cyklisty, piktogramový koridor pro cyklisty a jejich užívání
- jízda po pravé straně pozemní komunikace
- cyklisté jezdí pouze jednotlivě za sebou
- upozornit **na nebezpečí** při objíždění stojících vozidel nebo předjíždění pomalu jedoucích vozidel cyklistou po pravé straně při okraji vozovky nebo krajnici (odst. 4): **řidiči, zejména při změně směru jízdy vpravo, nebo spolujezdcí při otevírání pravých dveří si ne vždy tuto možnost projíždějících cyklistů dostatečně uvědomují!**
- povinnost „dát přednost“ při přejíždění vozovky po přejezdu pro cyklisty
- z ustanovení odst. 2 – **jízda v jízdních pruzích** – pro jízdu v obci vyplývá, že cyklista jako řidič **nemotorového** vozidla smí užít k jízdě výhradně pravého jízdního pruhu
- *Doporučení: nakresli na tabuli vozovku o dvou jízdních pruzích a situaci vysvětli (při odbočování vlevo přejede do levého jízdního pruhu až za dopravní značkou č. IP19 „Řadicí pruhy“)*
- vedení jízdního kola po chodníku nebo po **pravé straně** pozemní komunikace
- zopakovat pojmy OHROZIT a OMEZIT používané v ostatních ustanoveních zákona



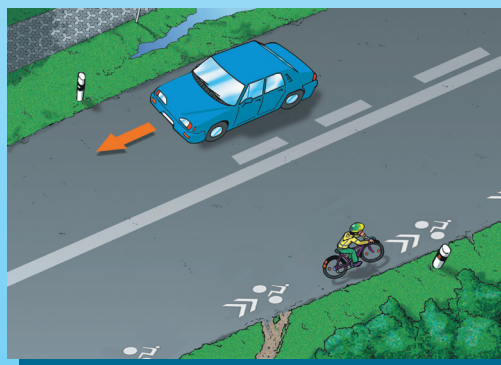
JÍZDA NA KOLE

4

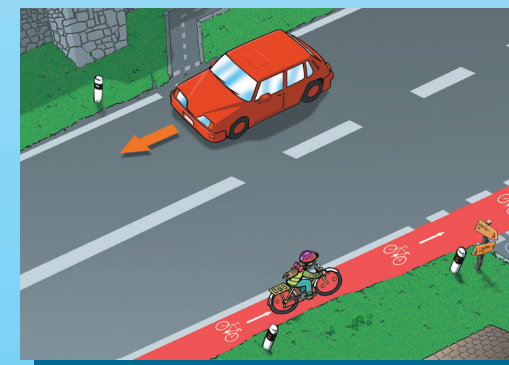
PŘI JÍZDĚ BUĎ POZORNÝ A STÁLE SLEDUJ SITUACI OKOLO SEBE



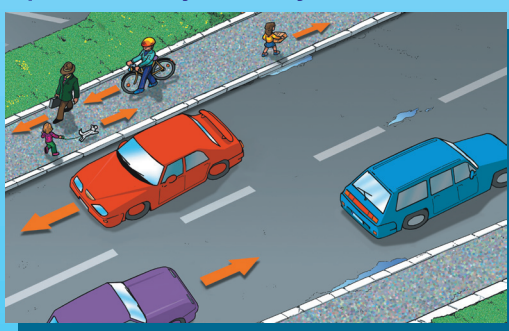
Cyklista musí jezdit vpravo, co nejvíce u pravého okraje vozovky



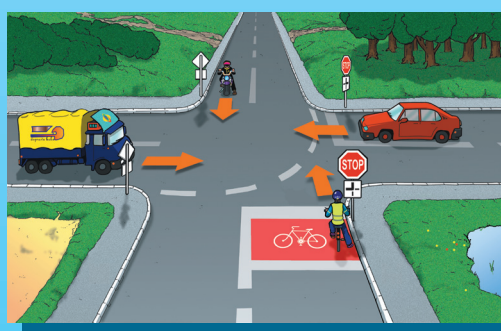
Piktogramový koridor pro cyklisty



Jízdní pruh pro cyklisty



Cyklisté mohou vést jízdní kolo po pravém okraji chodníku



Prostor pro cyklisty



Stezka pro chodce a cyklisty



Stezka pro cyklisty



Stezka pro chodce a cyklisty



Zóna pro cyklisty

OBRAZ č. 5

Zákon č. 361/2000 Sb., o provozu na pozemních komunikacích, ve znění pozdějších předpisů

§ 25 Zastavení a stání

- (1) Řidič smí zastavit a stát jen
- (a) vpravo ve směru jízdy, co nejbližší k okraji pozemní komunikace, na jedno-
směrné pozemní komunikaci smí řidič zastavit a stát vpravo i vlevo.

Dopravní značky:

Jednosměrný provoz č. IP4a, č. IP4b

Značka označuje směr jízdy vozidel na pozemní komunikaci.

- (5) Zajížděl-li řidič za účelem zastavení nebo stání k okraji pozemní komunikace nebo k chodníku, musí dávat znamení o změně směru jízdy.
- (6) Řidič vozidla, které zastavilo nebo stálo a opět vyjíždí od okraje pozemní komunikace nebo od chodníku, musí dávat znamení o změně směru jízdy a nesmí ohrozit ostatní účastníky provozu na pozemních komunikacích....

§ 26

- (8) Řidič, který se hodlá vzdálit od vozidla tak, že nemůže v případě potřeby okamžitě zasáhnout, musí učinit taková opatření, aby vozidlo nemohlo ohrozit bezpečnost provozu na pozemních komunikacích a nemohla je neoprávněně užít jiná osoba.

Dopravní značky:

Zákaz zastavení č. B 28

Značka zakazuje zastavení nebo stání, tj. uvedení vozidla do klidu, kromě případů vyvolaných okolnostmi v provozu na pozemních komunikacích, jako je např. stojící kolona vozidel apod. Je-li v dolní části značky v červeném kruhu uvedena doba, platí zákaz pouze v uvedené době.

Zákaz stání č. B 29

Značka zakazuje stání, tj. uvedení vozidla do klidu na delší dobu, než je doba nezbyt-

ně nutná k neprodlenému nastoupení nebo vystoupení přepravovaných osob nebo k neprodlenému naložení a vyložení nákladu. Je-li v dolní části značky v červeném kruhu uvedena doba, platí zákaz pouze v uvedené době.

§ 2 Vymezení základních pojmů

- n) **stát** znamená uvést vozidlo do klidu nad dobu dovolenou pro zastavení
- o) **zastavit** znamená uvést vozidlo do klidu na dobu nezbytně nutnou k neprodlenému nastoupení nebo vystoupení přepravovaných osob anebo k neprodlenému naložení nebo složení nákladu
- p) **zastavit vozidlo** znamená přerušit jízdu u důvodů nezávislého na vůli řidiče.

METODICKÝ POKYN:

- doplnit dopravní značky č. **IP4a, IP4b** – Jednosměrný provoz

Zdůraznit:

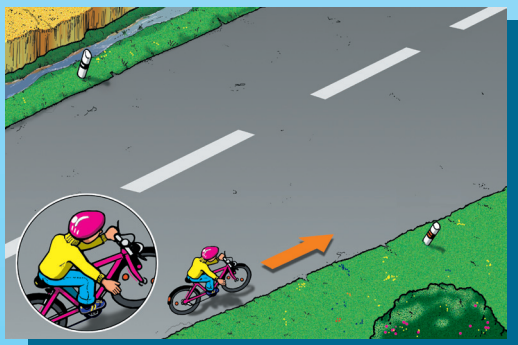
- zastavení a stání co nejbližší vpravo ve směru jízdy, možnost i vlevo na jednosměrné pozemní komunikaci
- znamení o změně směru jízdy při zastavování (*upozornit, že řidiči vozidel signál k zastavení dávají mimo směrová světla i brzdovými světly, kterými jízdní kola vybavena nejsou*)
- zajištění jízdního kola proti odcizení
- vysvětlit pojmy **ZASTAVENÍ, STÁNÍ, ZASTAVENÍ VOZIDLA**
- z § 27 zdůraznit, kde řidič (**cyklista**) nesmí zastavit a stát (např. nepřehledná zatáčka, nepřehledný vrchol stoupání na něm a za ním, přechod pro chodce, křižovatka, zastávky hromadných dopravních prostředků, železniční přejezd, tunel, tramvajový pás apod.).



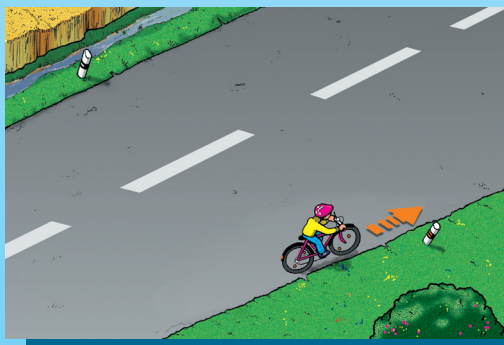
ZASTAVUJ OPATRNĚ

5

CHCEŠ ZASTAVIT?
ZASTAVIT MŮŽEŠ TAM, KDE SE TO SMÍ A KDE NEBUDEŠ NIKOMU PŘEKÁŽET



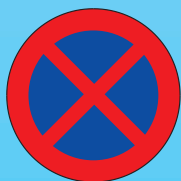
Dej znamení o změně směru jízdy



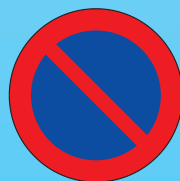
Brzdi a postupně zpomaluj



Zastav



Zákaz zastavení



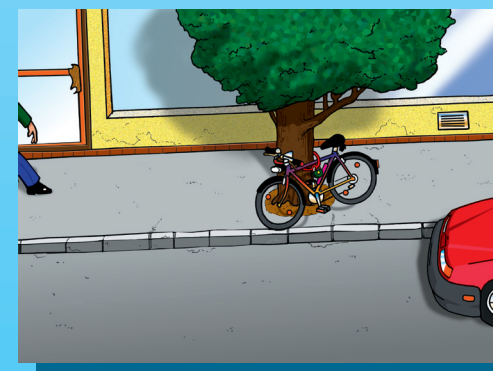
Zákaz stání



Jednosměrný provoz



Jednosměrný provoz



Při opuštění jízdního kola ho nezapomeň řádně zajistit

OBRAZ č. 6

Zákon č. 361/2000 Sb., o provozu na pozemních komunikacích, ve znění pozdějších předpisů

§ 16 Objíždění

Řidič, který při objíždění vozidla, jež zastavilo nebo stojí, nebo při objíždění překážky provozu na pozemních komunikacích anebo chodce, vybočuje ze směru své jízdy, nesmí ohrozit ani omezit protijedoucí řidiče a ohrozit ostatní účastníky provozu na pozemních komunikacích. Přitom musí dávat znamení o změně směru jízdy.

Dopravní značky:

Zúžená vozovka z obou stran č. A6a

Značka upozorňuje na místo, kde se vozovka oproti předcházejícímu úseku výrazně zužuje, a to z obou stran.

Zúžená vozovka z jedné strany č. A6b

Značka upozorňuje na místo, kde se vozovka oproti předcházejícímu úseku výrazně zužuje z jedné strany. Symbol značky je proveden tak, aby odpovídal skutečnému zúžení vozovky buď z levé, nebo z pravé strany.

Příkázaný směr objíždění vpravo č. C4a

Značka příkazuje objíždět ostrůvek, překážku apod. ve směru vpravo.

Příkázaný směr objíždění vlevo č. C4b

Značka příkazuje objíždět ostrůvek, překážku apod. ve směru vlevo.

Příkázaný směr objíždění vpravo nebo vlevo č. C4c

Značka příkazuje objíždět ostrůvek, překážku apod. ve směru vpravo nebo vlevo.

§ 17 Předjíždění

- (1) Předjíždí se vlevo. Vpravo se předjíždí vozidlo, které mění směr jízdy vlevo a není-li již pochybnosti o dalším směru jeho jízdy...
- (2) Řidič, který při předjíždění vybočuje ze směru své jízdy, musí dávat znamení o změně směru jízdy a nesmí ohrozit ani omezit řidiče jedoucí za ním. Řidič musí dát znamení o změně směru jízdy při předjíždění cyklisty.

- (3) Řidič, který se po předjetí zařazuje před vozidlo, jež předjel, musí dávat znamení o změně směru jízdy a nesmí ohrozit ani omezit řidiče vozidla, které předjel.
- (4) Řidič předjížděného vozidla nesmí zvyšovat rychlost jízdy ani jinak bránit předjíždění.
- (5) Řidič nesmí předjíždět
 - a) nemá-li před sebe rozhled na takovou vzdálenost, která je nutná k bezpečnému předjetí
 - b) jestliže by se nemohl bezpečně zařadit před vozidlo nebo vozidla, která hodlá předjet
 - c) jestliže by ohrozil nebo omezil protijedoucí řidiče nebo ohrozil jiné účastníky silničního provozu na pozemních komunikacích
 - d) na přechodu pro chodce nebo na přejezdu pro cyklisty a bezprostředně před nimi
 - e) dává-li řidič vpředu jedoucího vozidla znamení o změně směru jízdy vlevo a není-li možné předjetí vpravo podle odstavce 1 nebo předjetí v dalším volném pruhu vyznačeném na vozovce v tomtéž směru jízdy
 - f) na křižovatce a v těsné blízkosti před ní; tento zákaz neplatí
 - jde-li o předjíždění vpravo podle odstavce 1
 - jde-li o předjíždění jízdních kol, mopedů a motocyklů bez postranního vozíku
 - na hlavní pozemní komunikaci
 - na křižovatce s řízeným provozem
 - g) na železničním přejezdu a v těsné blízkosti před ním.

§ 20 Vyhýbání

Řidiči protijedoucích vozidel se vyhýbají vpravo, včas a v dostatečné míře. Nemohou-li se bezpečně vyhnout, musí dát přednost v jízdě ten, na jehož straně jízdy je překážka nebo zúžená vozovka.



Vztah protijedoucích vozidel může být upraven místní úpravou provozu na pozemních komunikacích dopravními značkami.

Přednost protijedoucích vozidel č. P7

Značka přikazuje řidiči dát přednost v jízdě protijedoucímu vozidlu v případě, kde se protijedoucí vozidla nemohou bezpečně vyhnout.

Přednost před protijedoucími vozidly č. P8

Značka informuje řidiče o tom, že řidič protijedoucího vozidla smí do následujícího úseku pozemní komunikace vjet pouze v případě, kdy se jeho a protijedoucí vozidlo mohou bezpečně vyhnout.

METODICKÝ POKYN:

Zdůraznit:

- vysvětlit postup při objíždění překážky (např. stojícího vozidla)
- vysvětlit postup při předjíždění
- předjíždění vozidel odbočujících před námi vlevo (použít obr. č. 7)
- řidič předjížděného vozidla nesmí...
- kde nesmíme předjíždět
- je zavedena povinnost při předjíždění cyklisty dávat znamení o změně směru jízdy, bez ohledu na to, zda předjíždějí mění směr jízdy (**ukazovat vždy!**)
- je formulováno, kdy a koho můžeme na křižovatce předjíždět
- vyhýbání (včas a v dostatečné míře)
- úprava vztahu protijedoucích vozidel dopravními značkami

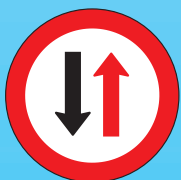
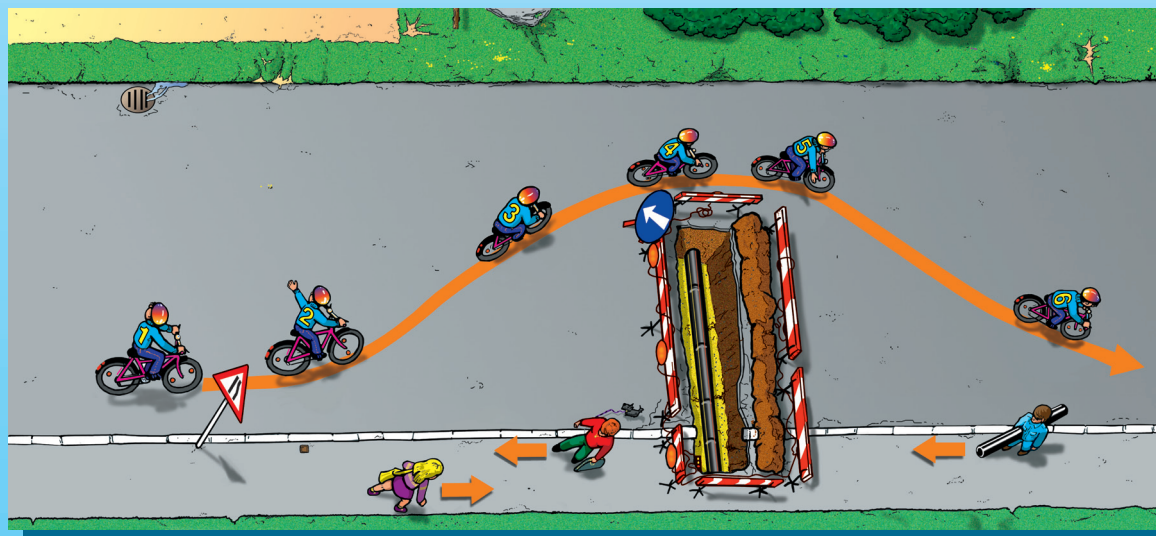


OBJÍŽDĚNÍ PŘEKÁŽKY

6

CO MUSÍŠ UDĚLAT?

1. ohlédnout se a přesvědčit se, že tě žádné vozidlo nepředjíždí
2. dát znamení o změně směru jízdy vlevo
3. vybočit vlevo, při objíždění překážky musíš dát přednost v jízdě protijedoucím vozidlům a vozidlům, která tě předjíždějí nebo hodlají předjet
4. míjet překážku
5. dát znamení o změně směru jízdy vpravo
6. opět se zařadit k pravému okraji vozovky



Přednost protijedoucím vozidlům



Přednost před protijedoucími vozidly



Zúžená vozovka (z obou stran)



Příkázaný směr objíždění vpravo a vlevo



Příkázaný směr objíždění vlevo



Příkázaný směr objíždění vpravo

OBRAZ č. 7

Zákon č. 361/2000 Sb., o provozu na pozemních komunikacích, ve znění pozdějších předpisů

§ 21 Odbočování

- (1) Při odbočování na křižovatce nebo na místo ležící mimo pozemní komunikaci musí řidič dávat znamení o změně směru jízdy; při odbočování nesmí ohrozit řidiče jedoucí za ním a musí dbát zvýšené opatrnosti.
- (3) Před odbočením vpravo se musí řidič zařadit co nejbližší k pravému okraji vozovky; musí-li přitom s ohledem na rozměry vozidla nebo nákladu vybočit ze směru své jízdy vlevo, dává vždy jen znamení o změně směru jízdy vpravo. Před odbočováním vlevo se musí zařadit co nejdále vlevo v části vozovky určené pro jeho směr jízdy s ohledem na rozměry vozidla nebo nákladu a šířku vozovky. Odbočují-li řidiči protijedoucích vozidel vlevo, vyhýbají se vlevo.
- (5) Řidič odbočující vlevo musí dát přednost v jízdě protijedoucím motorovým i nemotorovým vozidlům, jezdcům na zvířeti, protijedoucím organizovaným útvarům chodců a průvodcům hnaných zvířat se zvířaty, tramvajím jedoucím v obou směrech a vozidlům jedoucím ve vyhrazeném jízdním pruhu, pro něž je tento jízdní pruh vyhrazen, a cyklistům jedoucím v jízdním pruhu pro cyklisty.

§ 30 Znamení o změně směru jízdy

- (3) Znamení o změně směru jízdy se dává směrovými světly. Není-li jimi vozidlo vybaveno nebo při jejich poruše, dává se znamení upažením. Paží ohnutou v lokti nahoru se dává znamení o změně směru jízdy na opačnou stranu.

Dopravní značky:

Směrové šipky č. V 9a

Ve spojení s příslušnými svislými značkami zejména vyznačují místní úpravu provozu řazení a stanovený směr jízdy platný pro příslušný jízdni pruh.

Řadící pruhy č. IP 19

Vyznačují způsob řazení do jízdni pruhů před křižovatkou nebo místem odbočení a stanovený směr jízdy; na značce lze v odůvodněných případech užít i symbol příslušné informativní značky za předpokladu, že příslušný řadící pruh je určen k příjezdu pouze k tomuto cíli.

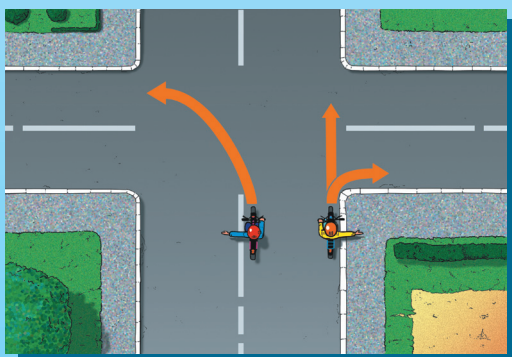
METODICKÝ POKYN:

- vysvětlit, kdy je možné přejíždět z pruhu do pruhu
- vlastní postup cyklisty při odbočování je znázorněn na obr. č. 8
- Dopravní značka V 14 – jízdni pruh pro cyklisty
- Dopravní značka V 19 – prostor pro cyklisty
- Dopravní značka V 20 – piktogramový koridor pro cyklisty

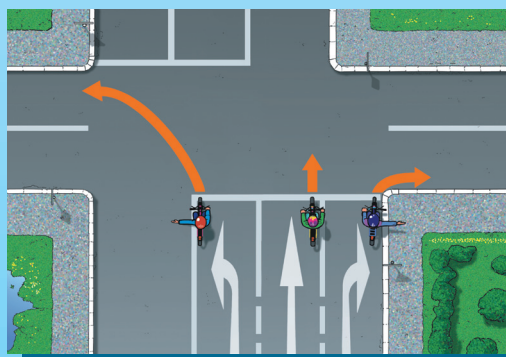


ŘAZENÍ PŘED KŘIŽOVATKOU

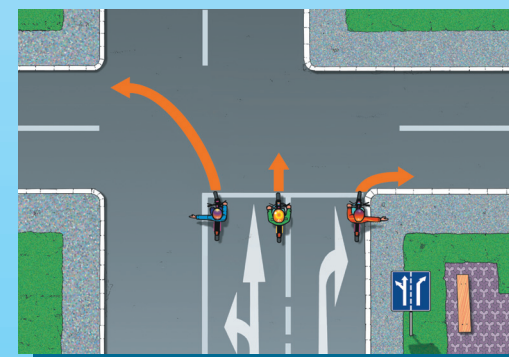
7



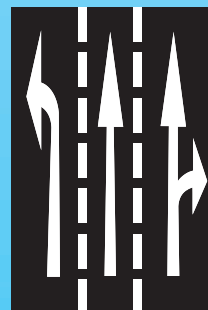
TAM, KDE NEJSOU PŘED KŘIŽOVATKOU DOPRAVNÍ ZNAČKY, KTERÉ BY ZPŮSOB ŘAZENÍ PŘIKAZOVALY:



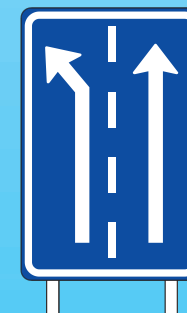
TAM, KDE JSOU DOPRAVNÍ ZNAČKY PŘIKAZUJÍCÍ ZPŮSOB ŘAZENÍ ANEBO SMĚR JÍZDY, SE CYKLISTA MUSÍ ŘÍDIT JEJICH PŘIKAZEM



- ★ se ten, kdo odbočuje vlevo, musí řadit co nejdále vlevo v části vozovky určené pro jeho směr jízdy s ohledem na rozměry vozidla nebo nákladu a šířku vozovky
- ★ se ten, kdo odbočuje vpravo nebo jede přímo, musí řadit co nejbližší k pravému okraji vozovky



Směrové šipky



Řadící pruhy

OBRAZ Č. 8

Zákon č. 361/2000 Sb., o provozu na pozemních komunikacích, ve znění pozdějších předpisů

§ 21 Odbočování

- (5) Řidič odbočující vlevo musí dát přednost v jízdě protijedoucím motorovým i nemotorovým vozidlům, jezdcům na zvířeti, protijedoucím organizovaným útvarům chodců a průvodcům hnaných zvířat se zvířaty, tramvajím jedoucím v obou směrech a vozidlům jedoucím ve vyhrazeném jízdním pruhu, pro něž je tento jízdni pruh vyhrazen, a cyklistům jedoucím v jízdním pruhu pro cyklisty.
- (6) Řidič odbočující vpravo musí dát přednost v jízdě vozidlům jedoucím ve vyhrazeném jízdním pruhu, pro něž je tento jízdni pruh vyhrazen, a cyklistům jedoucím v jízdním pruhu pro cyklisty. Tam, kde je povolena jízda podél tramvaje vlevo, musí dát přednost v jízdě i tramvaji.
- (7) Tramvaj, která při odbočování nebo jiné změně směru jízdy křížuje směr jízdy vozidla jedoucího po její pravé nebo levé straně a dává znamení o změně směru jízdy, má přednost v jízdě.

§ 5 Povinnosti řidiče

(2) Řidič nesmí

- f) ohrozit nebo omezit chodce, který přechází pozemní komunikaci po přechodu pro chodce nebo který zjevně hodlá přecházet pozemní komunikaci po přechodu pro chodce, v případě potřeby je řidič povinen i zastavit vozidlo před přechodem pro chodce; tyto povinnosti se nevztahují na řidiče tramvaje
- g) ohrozit chodce přecházejícího pozemní komunikaci, na kterou řidič odbočuje, a dále nesmí ohrozit chodce při odbočování na toto místo ležící mimo pozemní komunikaci, při vjíždění na pozemní komunikaci a při otáčení nebo couvání

Dopravní značky:

Příkazaná směr jízdy zde vpravo č. C 3a

Značka příkazuje jízdu ve směru vpravo bezprostředně před značkou.

Příkazaná směr jízdy zde vlevo č. C 3b

Značka příkazuje jízdu ve směru vlevo bezprostředně před značkou.

Příkazaná směr jízdy přímo č. C2a

Značka příkazuje jízdu ve směru přímo.

Příkazaná směr jízdy přímo a vpravo č. C 2d

Značka příkazuje jízdu ve směru přímo a vpravo.

Zákaz odbočování vpravo č. B24a

Značka zakazuje odbočování vpravo na nejbližší křižovatce, na účelovou komunikaci v místě jejího připojení nebo na místo ležící mimo pozemní komunikaci.

Zákaz odbočování vlevo č. B 24b

Značka zakazuje odbočování vlevo na nejbližší křižovatce, na účelovou komunikaci nebo na místo ležící mimo pozemní komunikaci.

Značek se neužívá v případě, kdy zákaz odbočování vyplývá z místní úpravy řazení do jízdni pruhů (Řadicí pruhu, Příkazaná směr jízdy).

METODICKÝ POKYN:

Zdůraznit:

- podrobně rozebrat postup cyklisty při odbočování vlevo, jak je uveden na obraze (**nejdříve se, ještě před dáním znamení o změně směru jízdy, musí přesvědčit ohlednutím, zda neohrozí ostatní účastníky – zda již není předjížděn!!!**)
- cyklista odbočující vlevo plynule přejede z pravé části jízdniho pruhu do levé části (aniž by omezil či ohrozil při tomto úkonu sebe nebo ostatní účastníky silničního provozu, zejména řidiče jedoucí za ním) a v dostatečném čase před odbočením upažením levé ruky dává znamení o změně směru jízdy ostatním účastníkům silničního provozu
- při odbočování vpravo pozor na chodce!
- odstavec 7 vysvětlovat zejména v těch místech výuky, kde je provoz tramvají



ODBOČOVÁNÍ

8



Příkázaný směr jízdy vpravo



Příkázaný směr jízdy vlevo



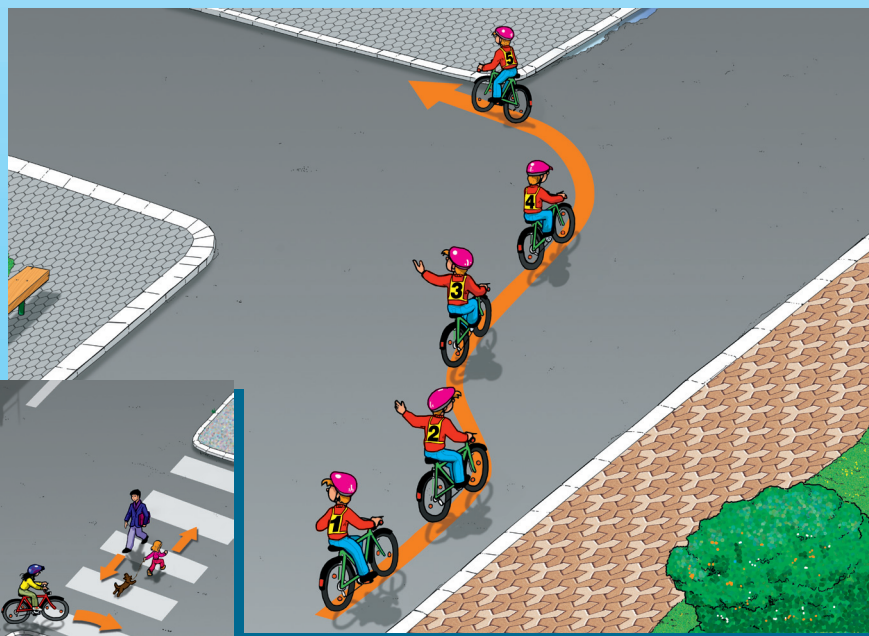
Příkázaný směr jízdy přímo a vpravo



Příkázaný směr jízdy přímo



Odbočování vpravo
"Dej přednost chodcům na přechodu"



CO MUSÍŠ PŘI ODBOČOVÁNÍ VLEVO UĎĚLAT?

1. ohlédnout se a přesvědčit, zda tě žádné vozidlo nepředjíždí
2. dát znamení o změně směru jízdy vlevo
3. zařadit se co nejdále vlevo ve svém jízdním pruhu
4. dát na křižovatce přednost v jízdě protijedoucím vozidlům, tramvajím v obou směrech, jezdcům na zviřeti a útvaru chodců
5. zařadit se k pravému okraji vozovky



Zákaz odbočování vlevo



Zákaz odbočování vpravo

NEZAPOMEŇ, ŽE PŘI ODBOČOVÁNÍ NESMÍŠ OHROZIT PŘECHÁZEJÍCÍ CHODCE

OBRAZ č. 9

Zákon č. 361/2000 Sb., o provozu na pozemních komunikacích, ve znění pozdějších předpisů

§ 22 Jízda křižovatkou

- (1) Řidič přijíždějící na křižovatku po vedlejší pozemní komunikaci označené dopravní značkou „Dej přednost v jízdě“ nebo „Stůj, dej přednost v jízdě!“ musí dát přednost v jízdě vozidlům nebo jezdcům na zvířatech přijíždějícím po hlavní pozemní komunikaci nebo organizovanému útvaru chodců nebo průvodcům hnaných zvířat se zvířaty přicházejícím po hlavní pozemní komunikaci.

Dopravní značky:

Hlavní pozemní komunikace č. P2

Značka označuje zejména v obci hlavní pozemní komunikaci v nejbližší křižovatce nebo uvnitř rozsáhlé nebo složitější křižovatky.

Konec hlavní pozemní komunikace č. P3

Značka informuje o tom, že na nejbližší křižovatce tato pozemní komunikace již není hlavní.

Křižovatka s vedlejší pozemní komunikací č. P1

Značka upozorňuje mimo obec na křižovatku a označuje hlavní pozemní komunikaci. Na značce může být znázorněno i jen levé nebo pravé připojení.

Dej přednost v jízdě! č. P4

Značka označuje vedlejší pozemní komunikaci. Značku lze použít i uvnitř větší nebo složitější křižovatky nebo na místě, kde se řidiči přikazuje, opakuje nebo zdůrazňuje povinnost dát přednost v jízdě.

Dej přednost v jízdě tramvaji! č. P5

Značka se používá v místě, kde má řidič povinnost dát přednost v jízdě tramvaji, a to zejména mimo křižovatku.

Stůj, dej přednost v jízdě! č. P6

Značka přikazuje řidiči zastavit vozidlo na takovém místě, odkud má do křižovatky náležitý rozhled, a dát přednost v jízdě. Značku lze použít i uvnitř větší a složi-

tější křižovatky. Značka se používá též před železničním přejezdem v kombinaci s výstražným křížem v případě, kdy je nutno přikázat řidiči zastavení vozidla.

Dodatkové tabulky:

Tvar křižovatky č. E 2b, č. E 2c

Tabulka vyznačuje skutečný tvar křižovatky a upřesňuje, která komunikace je hlavní a která vedlejší.

Tvar křižovatky č. E 2d

Tabulka vyznačuje skutečný tvar dvou nebo více po sobě následujících křižovatek a upřesňuje, která komunikace je hlavní a která vedlejší.

METODICKÝ POKYN:

Zdůraznit:

- povinnost cyklisty u dopravní značky č. P6 – STOP
- procvičit řešení dopravních situací podle obrázků



KŘIŽOVATKY HLAVNÍ A VEDLEJŠÍ POZEMNÍ KOMUNIKACE

9



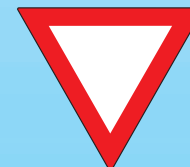
Hlavní pozemní komunikace



Konec hlavní pozemní komunikace



Křižovatka s vedlejší pozemní komunikací



Dej přednost v jízdě!

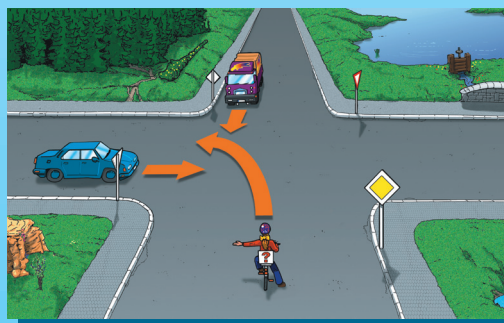


Stůj, dej přednost v jízdě!



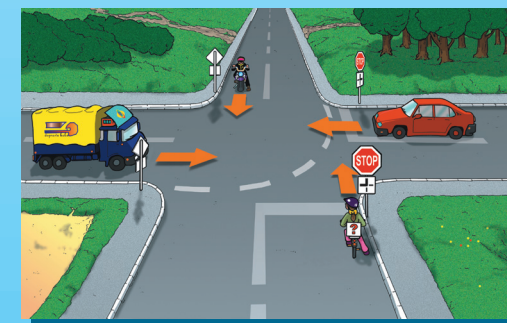
ŘEŠENÍ:

1. současně osobní automobil a nákladní automobil
2. cyklista



ŘEŠENÍ:

1. nákladní automobil
2. cyklista
3. osobní automobil



ŘEŠENÍ:

1. nákladní automobil
2. motocyklista
3. osobní automobil
4. cyklista



PŘIJÍŽDÍŠ-LI NA KŘIŽOVATKU PO VEDLEJŠÍ POZEMNÍ KOMUNIKACI, MUSÍŠ DÁT PŘEDNOST V JÍZDĚ VŠEM VOZIDLŮM, KTERÁ JEDOU PO HLAVNÍ POZEMNÍ KOMUNIKACI

OBRAZY č. 10 a 11

Zákon č. 361/2000 Sb., o provozu na pozemních komunikacích, ve znění pozdějších předpisů

§ 22 Jízda křižovatkou

- (2) Nevyplyvá-li přednost v jízdě z ustanovení odstavce 1 (hlavní a vedlejší pozemní komunikace), musí dát řidič přednost v jízdě vozidlům nebo jezdcům na zvířatech přijíždějících zprava nebo organizovanému útvaru chodců nebo průvodcům hnaných zvířat se zvířaty přicházejícím zprava.
- (5) Řidič vjíždějící na kruhový objezd označený dopravními značkami „Kruhový objezd“ společně se značkou „Dej přednost v jízdě“ nebo „Kruhový objezd“ společně se značkou „Stůj, dej přednost v jízdě“ musí dát přednost v jízdě vozidlům a jezdcům na zvířatech jedoucím po kruhovém objezdu a organizovanému útvaru chodců a průvodci vedených a hnaných zvířat se zvířaty jedoucimi po kruhovém objezdu.

Dopravní značky:

Křižovatka č. A 3

Značka upozorňuje na křižovatku, kde není přednost v jízdě upravena svislými dopravními značkami.

Dodatková tabulka – tvar křižovatky č. E2a užívá se ve spojení se značkou A3.

Kruhový objezd č. C1

Značka přikazuje jízdu po křižovatce s kruhovým objezdem ve směru šipek na značce zobrazených. Je-li značka doplněna značkou „Dej přednost v jízdě!“ nebo „Stůj, dej přednost v jízdě!“, musí řidič vjíždějící na kruhový objezd dát přednost v jízdě vozidlům jedoucím po kruhovém objezdu.

Křižovatka s kruhovým objezdem č. A4

Značka upozorňuje v odůvodněných případech na křižovatku s kruhovým objezdem.

METODICKÝ POKYN:

Zdůraznit:

- procvičit řešení dopravních situací na křižovatkách
- nakreslit a vysvětlit křižovatku kruhového objezdu z pohledu přednosti v jízdě a směru jízdy (povinnost doplnění značky „Kruhový objezd“ dopravními značkami č. P4 nebo P6 upravuje § 10 odst. 1 písm. a) vyhlášky č 294/2015 Sb. ve znění pozdějších předpisů)
- při vjíždění na kruhový objezd a jízdě po kruhovém objezdu, nepřejíždí-li z jednoho jízdního pruhu do druhého podle § 12 odst. 5, řidič nedává znamení o změně směru jízdy; při vjíždění z kruhového objezdu řidič je povinen dát znamení o změně směru jízdy



KŘIŽOVATKY NEROZLIŠENÝCH POZEMNÍCH KOMUNIKACÍ

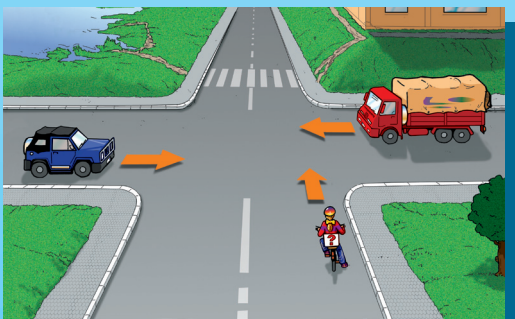
10



Tvar křižovatky

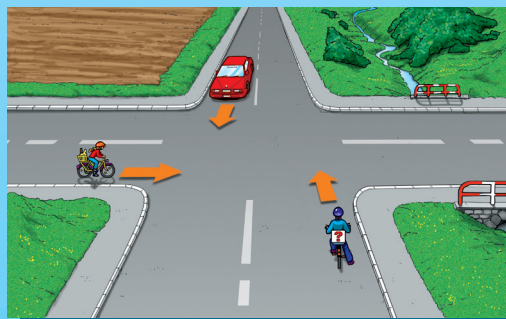


Křižovatka



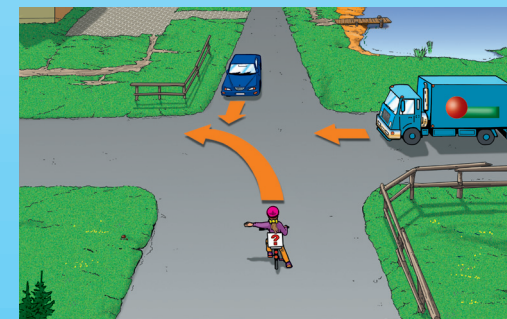
ŘEŠENÍ:

1. nákladní automobil
2. cyklista
3. osobní automobil



ŘEŠENÍ:

1. modrý cyklista z výhledu
2. červený cyklista zleva
3. osobní automobil



ŘEŠENÍ:

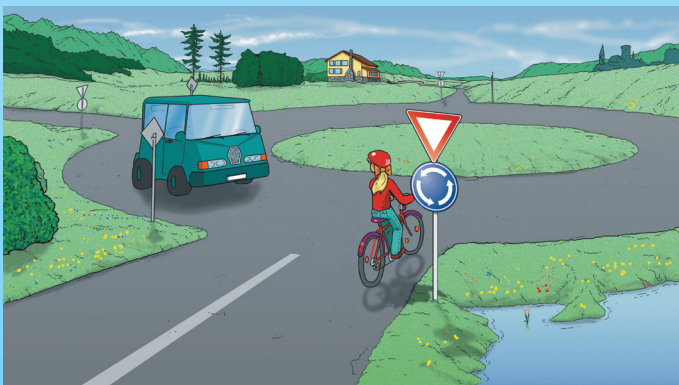
1. osobní automobil
2. nákladní automobil
3. cyklista

NA KŘIŽOVATCE POZEMNÍCH KOMUNIKACÍ NEROZLIŠENÝCH DOPRAVNÍMI ZNAČKAMI NA HLAVNÍ A VEDLEJŠÍ MUSÍŠ DÁT PŘEDNOST VOZIDLŮM PŘIJÍZDĚJÍCÍM ZPRAVA

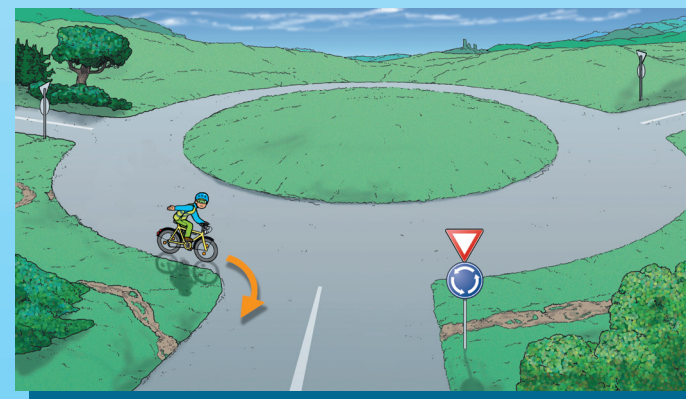


KRUHOVÝ OBJEZD

11



JE-LI DOPRAVNÍ ZNAČKA „KRUHOVÝ OBJEZD“
DOPLNĚNA DOPRAVNÍ ZNAČKOU
„DEJ PŘEDNOST V JÍZDĚ“ NEBO „STÚJ, DEJ PŘEDNOST V JÍZDĚ“,
CYKLISTA MUSÍ DÁT PŘEDNOST V JÍZDĚ VOZIDLŮM JEDOUČÍM
PO KRUHOVÉM OBJEZDU



PŘI VÝJEZDU Z KRUHOVÉHO OBJEZDU
JE ŘIDIČ POVINEN DÁT ZNAMENÍ O ZMĚNĚ SMĚRU JÍZDY



Kruhový objezd



Pozor,
kruhový objezd

**PŘI VJÍZDĚNÍ NA KRUHOVÝ OBJEZD ŘIDIČ NEDÁVÁ ZNAMENÍ O ZMĚNĚ SMĚRU JÍZDY,
TOTO ZNAMENÍ JE ŘIDIČ POVINEN DÁT PŘI VÝJEZDU Z KRUHOVÉHO OBJEZDU**

Obraz č. 12

Zákon č. 361/2000 Sb., o provozu na pozemních komunikacích, ve znění pozdějších předpisů

§ 24 Otáčení a couvání

- (1) Při otáčení platí obdobně ustanovení o odbočování (§ 21) a při otáčení na křižovatce též ustanovení o jízdě křižovatkou (§ 22).
- (4) Řidič se nesmí otáčet a couvat:
 - a) na nepřehledných nebo jinak nebezpečných místech, například v nepřehledné zatáčce a v její těsné blízkosti, před nepřehledným vrcholem stoupání pozemní komunikace, na něm a za ním,
 - b) na křižovatce s řízeným provozem a v její těsné blízkosti
 - c) na přechodu pro chodce
 - d) na přejezdu pro cyklisty
 - e) na železničním přejezdu a v jeho těsné blízkosti
 - f) v tunelu a v jeho těsné blízkosti
 - g) na pozemní komunikaci s jednosměrným provozem

Dopravní značky:

Zákaz otáčení č. B25

§ 25 Zastavení a stání

- (6) Řidič vozidla, které zastavilo nebo stálo a opět vyjíždí od okraje pozemní komunikace, nebo od chodníku, musí dávat znamení o změně směru jízdy a nesmí ohrozit ostatní účastníky provozu na pozemních komunikacích...

Toto ustanovení bude použito při otáčení za použití celé šíře vozovky, neboť zákon nestanovuje směr jízdy při vyjíždění.

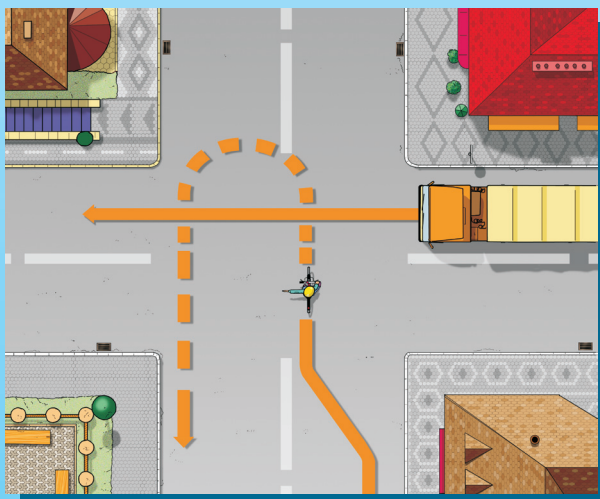
METODICKÝ POKYN:

- **Doporučení:** u cyklistů doporučit otáčení za použití celé šíře vozovky, přičemž cyklista musí vycházet vždy ze **zastavení** (u začínajících cyklistů je otáčení způsobem odbočování vlevo v provozu nebezpečné); způsob a postup nakreslit
- specifikovat situace a místa, kde je zakázáno otáčení
- doplnit o dopravní značku č. B25 – Zákaz otáčení

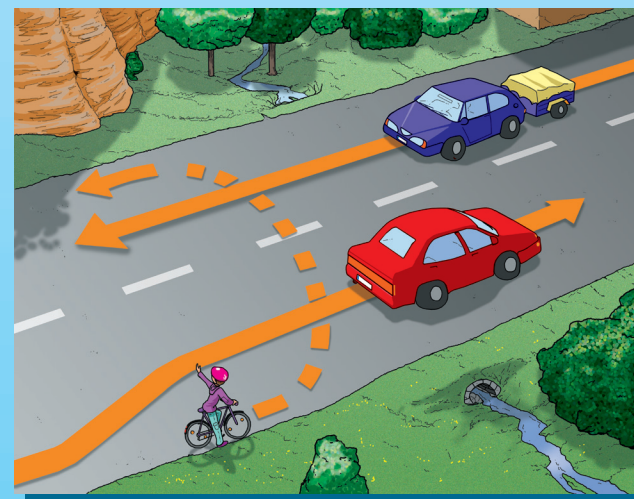


OTÁČENÍ

12



Otáčení na křižovatce - dodržuj ustanovení pro odbočování a o jízdě křižovatkou



Při otáčení na pozemní komunikaci při použití celé šíře budeš postupovat stejným způsobem, jako při vyjíždění od okraje pozemní komunikace - nesmíš ohrozit účastníky provozu na pozemních komunikacích



Zákaz otáčení

**PŘED OTÁČENÍM ZA POUŽITÍ CELÉ ŠÍŘE POZEMNÍ KOMUNIKACE NEZAPOMEŇ
ZASTAVIT A SPRÁVNĚ SE ROZHLÉDNOUT**

Obraz č. 13

SVĚTELNÉ SIGNÁLY

Zákon č. 361/2000 Sb., o provozu na pozemních komunikacích, ve znění pozdějších předpisů

§ 65 Světelné, doprovodné akustické signály a výstražná světla

- (1) Světelnými, případně i doprovodnými akustickými signály, se řídí provoz na pozemních komunikacích nebo se jimi upozorňuje na nutnost dbát zvýšené opatrnosti.

§ 70 Řízení provozu světelnými signály

- (1) Při řízení provozu na křižovatce se užívá světelných signálů tříbarevné soustavy s plnými signály nebo se směrovými signály.
- (2) Při řízení provozu na křižovatce znamená pro řidiče:
 - a) signál s červeným světlem „Stůj!“ povinnost zastavit vozidlo před dopravní značkou „Příčná čára souvislá“, „Příčná čára souvislá se symbolem Dej přednost v jízdě!“ a „Příčná čára souvislá s nápisem STOP“, a kde taková dopravní značka není, povinnost zastavit před světelným signalizačním zařízením,
 - b) signál se současně svítícím červeným a žlutým světlem „Pozor!“ povinnost připravit se k jízdě,
 - c) signál se zeleným plným kruhovým světlem „VOLNO“ možnost pokračovat v jízdě, a dodrží-li ustanovení o odbočování, může odbočit vpravo nebo vlevo, přičemž musí dát přednost chodcům přecházejícím ve volném směru po přechodu pro chodce a cyklistům přejíždějícím ve volném směru po přejezdu pro cyklisty. Svítí-li signál „Signál pro opuštění křižovatky“ umístěný v protilehlém rohu křižovatky, neplatí pro odbočování vlevo § 21 odst. 5 (není povinen dávat přednost protijedoucím a kolejovým vozidlům v obou směrech),
 - d) signál se žlutým světlem „Pozor!“ povinnost zastavit vozidlo před dopravní značkou „Příčná čára souvislá“, „Příčná čára souvislá se symbolem Dej přednost v jízdě!“ a „Příčná čára souvislá s nápisem STOP“, a kde taková dopravní značka není, před světelným signalizačním zařízením; je-li však vozidlo při rozsvícení tohoto signálu již tak blízko, že by řidič nemohl vozidlo bezpečně zastavit, smí pokračovat v jízdě. Svítí-li světlo tohoto signálu přerušovaně, nejde o křižovatku s provozem řízeným světelnými signály,

- e) signál se zelenou směrovou šipkou nebo šipkami (například „Signál pro přímý směr“, „Kombinovaný signál pro přímý směr a odbočování vpravo“) možnost pokračovat v jízdě jen ve směru, kterým šipka nebo šipky ukazují. Směřuje-li zelená šipka vlevo, neplatí pro odbočování vlevo § 21 odst. 5,
- f) signály „Signál žlutého světla ve tvaru chodce“, „Signál žlutého světla ve tvaru cyklisty“ nebo „Signál žlutého světla ve tvaru chodce a cyklisty“, jimiž je doplněn signál se zelenou šipkou směřující vpravo nebo vlevo, upozorňují řidiče, že při jízdě směrem, kterým tato šipka ukazuje, křížuje směr chůze přecházejících chodců, směr jízdy přejíždějících cyklistů nebo směr chůze přecházejících chodců a směr jízdy přejíždějících cyklistů,
- g) signál „Doplňková zelená šipka“ svítící současně se signálem s červeným světlem „Stůj!“ nebo se žlutým světlem „Pozor!“ možnost pokračovat v jízdě jen ve směru, kterým šipka nebo šipky ukazují; přitom řidič musí dát přednost v jízdě vozidlům a jezdcům na zvířatech jedoucím ve volném směru a útvarům chodců jdoucím ve volném směru; přitom nesmí ohrozit ani omezit přecházející chodce.

§ 71

- (6) Signál dvou vedle sebe umístěných střídavě přerušovaných červených světél znamená pro řidiče povinnost zastavit vozidlo před světelným signalizačním zařízením
- (8) Signál „Přerušované žluté světlo“ užitý samostatně upozorňuje řidiče na nutnost dbát zvýšené opatrnosti.
- (9) Signál „Přerušované žluté světlo“ užitý společně s dopravní značkou nebo dopravním zařízením zdůrazňuje význam dopravní značky nebo dopravního zařízení.

METODICKÝ POKYN:

Význam jednotlivých světelných signálů, vzhledem k věku začínajících cyklistů, je vhodné probrat v rozsahu používané světelné signalizace, se kterým se mohou setkat v příslušném regionu města, obce a okolí svého bydliště.



SVĚTELNÉ SIGNÁLY

13

Tříbarevná soustava pro cyklisty



Signál s červeným světlem "Stůj"

Signál se žlutým světlem "Pozor"

Signál se zeleným světlem "Volno"

Tříbarevná soustava s plnými signály



Signál s červeným světlem "Stůj"

Signál se žlutým světlem "Pozor"

Signál se zeleným světlem "Volno"

Tříbarevná soustava se směrovými signály



Signál se směrovou šipkou s červeným světlem "Stůj"

Signál se směrovou šipkou se žlutým světlem "Pozor"

Signál se zelenou směrovou šipkou "Volno"

Tříbarevná soustava s kombinovanými směrovými signály



Signál s kombinovanou směrovou šipkou s červeným světlem "Stůj"

Signál s kombinovanou směrovou šipkou se žlutým světlem "Pozor"

Signál s kombinovanou zelenou směrovou šipkou "Volno"

Dvoubarevná soustava pro chodce



Signál s červeným světlem "Stůj"

Signál se zeleným světlem "Volno"

Signál žlutého světla ve tvaru chodce



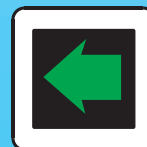
Přerušované žluté světlo



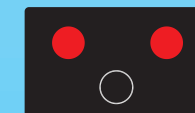
Doplňková zelená šipka



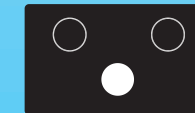
Signál pro opuštění křižovatky



Dvě červená střídavě přerušovaná světla signálu přejezdového zabezpečovacího zařízení



Přerušované bílé světlo signálu přejezdového zabezpečovacího zařízení



Signál dvou vedle sebe umístěných střídavě přerušovaných červených světél



Obraz č. 14

VODOROVNÉ DOPRAVNÍ ZNAČKY

Zákon č. 361/2000 Sb., o provozu na pozemních komunikacích, ve znění pozdějších předpisů

§ 64

Vodorovné dopravní značky se užívají samostatně nebo ve spojení se svislými dopravními značkami, popřípadě s dopravními zařízeními, jejichž význam zdůrazňují nebo zpřesňují. Vodorovné dopravní značky jsou vyznačeny barvou nebo jiným srozumitelným způsobem; přechodná změna místní úpravy provozu na pozemních komunikacích je vyznačena žlutou nebo oranžovou barvou. (Kromě barvy mohou být vodorovné dopravní značky vyznačeny např. hřeby, dopravními knoflíky, nalepenými pásy apod.).

VYHLÁŠKA č. 294/2015 Sb.,

**kteřou se provádějí pravidla provozu na pozemních komunikacích
a úprava a řízení provozu na pozemních komunikacích**

Příloha č. 8

VODOROVNÉ DOPRAVNÍ ZNAČKY

Č. V 1a Podélná čára souvislá

Značka se používá zejména k oddělení jízdních pruhů s protisměrným provozem, k oddělení části řadicích pruhů a k oddělení části odbočovacího nebo připojovacího pruhu od průběžného pruhu. Slouží-li značka k oddělení jízdních pruhů s protisměrným provozem, musí řidič jet vpravo od této značky. Značku je zakázáno přejíždět nebo ji nákladem přesahovat, pokud to není nutné k objíždění, odbočování na místo ležící mimo pozemní komunikaci nebo vjíždění na pozemní komunikaci z místa ležícího mimo pozemní komunikaci.

Č. V 2a Podélná čára přerušovaná

Značka se používá k vyznačení a oddělení jízdních pruhů. K oddělení protisměrných jízdních pruhů se používá v úsecích, kde je zajištěn dostatečný rozhled pro předjíždě-

ní a kde se nenachází místo vyžadující zvýšenou pozornost. Značku lze přejíždět při dodržení příslušných ustanovení vyplývajících z obecné úpravy provozu na pozemních komunikacích.

Č. V 2b Podélná čára přerušovaná

Značka se používá k vyznačení a oddělení jízdních pruhů v úseku, kde čára přerušovaná přechází v čáru souvislou nebo k upozornění na místo vyžadující zvýšenou pozornost (zatačka, křižovatka apod.). Značku lze přejíždět při dodržení příslušných ustanovení vyplývajících z obecné úpravy provozu na pozemních komunikacích.

Č. V 3 Podélná čára souvislá doplněná čarou přerušovanou

Jsou-li touto značkou odděleny jízdní pruhy s protisměrným provozem, platí pro řidiče význam jen pravé čáry z této dvojice čar. Jsou-li touto značkou vyznačeny jízdní pruhy v jednom směru jízdy, platí pro řidiče význam čáry bližší.

Č. V 6b Příčná čára souvislá s nápisem STOP

Značka vyznačuje hranici křižovatky. Značka vyznačuje místo, kde je řidič povinen zastavit vozidlo na příkaz značky „Stůj, dej přednost v jízdě!“

Č. V 8a Přejezd pro cyklisty

Značka vyznačuje plochu, která je určena pro přejíždění cyklistů přes pozemní komunikaci.

V 8b Přejezd pro cyklisty přimknutý k přechodu pro chodce

Značka vyznačuje plochu určenou pro přejezd cyklistů přes pozemní komunikaci bezprostředně sousedící s přechodem pro chodce. Plocha určená pro přejezd cyklistů přes pozemní komunikaci může být zvýrazněna určeným symbolem nebo značkou „Jízdní pruh pro cyklisty“.

V 14 Jízdní pruh pro cyklisty

Značka vyznačuje pruh nebo stezku pro cyklisty. Šipka vyznačuje stanovený směr jízdy.

**V 19 Prostor pro cyklisty**

Značka 4 vyznačuje prostor určený pro cyklisty čekající na světelný signál „Volno“.

V20 Piktogramový koridor pro cyklisty

Značka vyznačuje prostor a směr jízdy cyklistů. Řidiče motorových vozidel upozorňuje, že se na pozemní komunikaci nachází zvýšený provoz cyklistů.

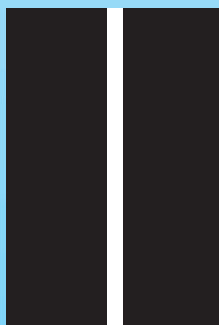
METODICKÝ POKYN:

- vysvětlit význam těchto vybraných vodorovných dopravních značek z pohledu začínajícího cyklisty
- vysvětlit přechodnou změnu – žlutá nebo oranžová barva

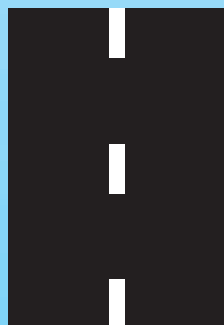


VODOROVNÉ DOPRAVNÍ ZNAČKY

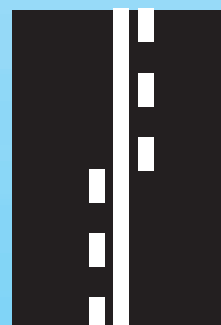
14



Podélná čára souvislá



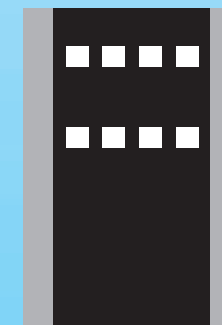
Podélná čára přerušovaná



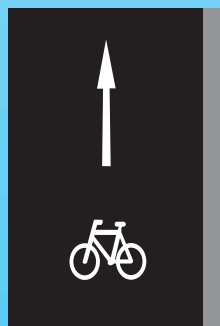
Podélná čára souvislá, doplněná čarou přerušovanou



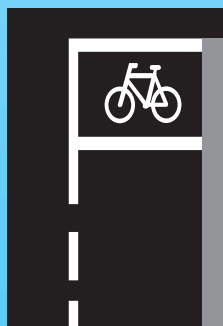
Příčná čára souvislá s nápisem STOP



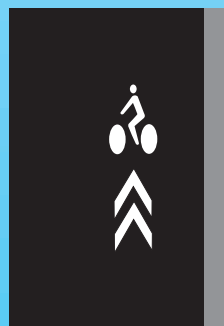
Přejezd pro cyklisty



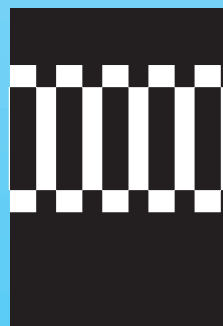
Jízdní pruh pro cyklisty



Prostor pro cyklisty



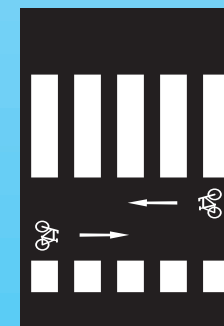
Piktogramový koridor pro cyklisty



Sdružený přechod pro chodce a přejezd pro cyklisty



Přejezd pro cyklisty přimknutý k přechodu pro chodce



Značka vyznačuje plochu, na kterou nesmí řidič vjet, pokud je za touto plochou taková dopravní situace, že by byl nucen zastavit vozidlo na vyznačené ploše

Obraz č. 15

ŘÍZENÍ PROVOZU POKYNY POLICISTY

Zákon č. 361/2000 Sb., o provozu na pozemních komunikacích, ve znění pozdějších předpisů

§ 75 Řízení provozu pokyny policisty

- (1) Policista řídí provoz na pozemních komunikacích změnou postoje a pokyny paží; přitom zpravidla používá směrovku, kterou drží v pravé ruce. Jeho pokyny znamenají pro řidiče i chodce:
- „Stůj!“** pro směr, ke kterému stojí policista čelem nebo zády; řidič je povinen zastavit vozidlo,
 - „Pozor!“**, vztyčí-li policista paži nebo předloktí pravé paže se směrovkou; řidič jedoucí ze směru, pro který byl provoz předtím zastaven, je povinen se připravit k jízdě; řidič jedoucí ve směru předtím volném je povinen zastavit vozidlo; je-li však již tak blízko, že by nemohl bezpečně zastavit, smí pokračovat v jízdě,
 - „Volno“** pro směr, ke kterému stojí policista bokem; řidič může pokračovat v jízdě, a dodrží-li ustanovení o odbočování, může odbočit vpravo nebo vlevo,
 - má-li policista pravou paži předpaženou a levou upaženou, znamená to „Stůj!“ pro řidiče přijíždějícího směrem k zadům a pravému boku policisty a „Volno“ pro řidiče přijíždějícího směrem k levému boku policisty; řidič přijíždějící směrem k zadům a pravému boku policisty je povinen zastavit vozidlo; řidič přijíždějící k levému boku policisty může pokračovat v jízdě, a dodrží-li ustanovení o odbočování, může odbočit vpravo nebo vlevo; řidič přijíždějící směrem k čelu policisty smí odbočit jen vpravo; chodci smějí přecházet vozovku jen za zády policisty.
 - Zastavuje-li řidič při řízení provozu podle odstavce 1 písm. a), b), a d) na křižovatce, je povinen zastavit vozidlo před hranicí křižovatky.

- Při pokynech „Stůj!“ a „Volno“ může policista upažit obě nebo jednu paži; obě paže může připažit, postačí-li k řízení provozu postoj. To neplatí pro pokyn uvedený v odstavci 1 písm. d).
- Policista může při řízení provozu dávat kromě pokynů uvedených v odstavci (1) i jiné pokyny, např. „Zrychlit jízdu!“ vodorovným kýváním paže přes střed těla nebo „Zpomalit jízdu!“ kýváním paže nahoru a dolů. Ke zdůraznění svého pokynu může policista užít znamení píšťalkou.

METODICKÝ POKYN:

- vysvětlit zejména pokyn „Stůj!“ a pokyn „Volno“
- řízení provozu pokyny policisty, vojenského policisty nebo příslušníka vojenské pořádkové služby vyžaduje od účastníků provozu zvýšenou opatrnost. Jejich pokyny jsou nadřazeny světelným signálům, dopravním značkám a dopravním zařízení
- pokyny uvedené v odst. 1 písm. d) sdělit žákům pouze **informativně**, jejich dokonalá znalost je náročná pro řidiče, natož pro začínající cyklisty, rovněž tak pokyny „Zrychlit jízdu“ nebo „Zpomalit jízdu“
- připomenout, že ke zdůraznění svého pokynu může policista užít znamení píšťalkou



POKYNY POLICISTY

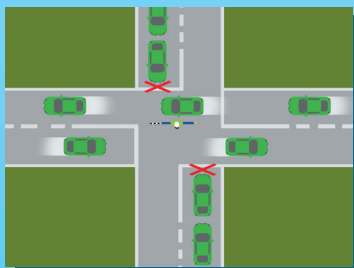
15

POKYNY POLICISTY PŘI ŘÍZENÍ PROVOZU NA POZEMNÍCH KOMUNIKACÍCH



"Stůj"

Pro řidiče přijíždějící směrem k čelu nebo zádům policisty



"Pozor"

Pro všechny řidiče



"Volno"

Pro řidiče přijíždějící směrem k pravému nebo levému boku policisty

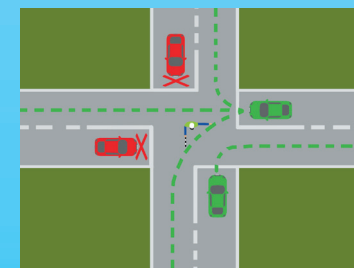


"Stůj"

Pro řidiče přijíždějící směrem k zádům a pravému boku policisty

"Volno"

1. Pro řidiče přijíždějící směrem k levému boku policisty, kteří jedou rovně, nebo odbočují vpravo nebo vlevo
2. Pro řidiče přijíždějící směrem k čelu policisty, pokud odbočují vpravo
3. Pro chodce přecházející za zády policisty



KONTROLNÍ – TESTOVÉ OTÁZKY

1. Cyklista před přechodem pro chodce je povinen

- a) umožnit chodci, který je na přechodu nebo jej zřejmě hodlá použít, nerušené a bezpečné přejítí vozovky
- b) vždy zastavit u každého přechodu označeného svislou dopravní značkou
- c) použít zvukového výstražného znamení, aby mu chodci uvolnili cestu

2. Cyklista je při jízdě mimo jiné povinen

- a) stále držet řídítka oběma rukama
- b) věnovat se plně řízení a sledovat situaci v provozu na pozemních komunikacích
- c) dbát na svou bezpečnost tím, že často zvoní

3. Je-li cyklista předjížděn

- a) musí vždy zpomalit
- b) musí vždy zastavit na krajnici
- c) nesmí zvyšovat rychlost jízdy ani jinak bránit v předjíždění

4. Cyklista odbočující vlevo, musí dát přednost v jízdě

- a) všem vozidlům jedoucím v obou směrech
- b) jen protijedoucím tramvajím a motorovým vozidlům
- c) všem protijedoucím motorovým a nemotorovým vozidlům, jezdcům na zvířeti, organizovaným útvarům chodců a tramvajím jedoucím v obou směrech

5. Při vjíždění z místa ležícího mimo pozemní komunikaci (silnici) na pozemní komunikaci (silnici) je cyklista povinen

- a) dát přednost v jízdě mimo jiné všem vozidlům a jezdcům na zvířatech jedoucím po pozemní komunikaci (silnici)
- b) dát přednost jen vozidlům a jezdcům na zvířatech příjíždějícím zprava
- c) dát přednost jen motorovým vozidlům jedoucím po pozemní komunikaci (silnici)

6. Cyklista, který vede jízdní kolo po pozemní komunikaci (silnici)

- a) musí užít levé krajnice nebo levého okraje vozovky jako chodec
- b) musí užít pravé krajnice nebo pravého okraje vozovky
- c) užije levé nebo pravé krajnice podle svého uvážení

7. Protijedoucí cyklisté se vyhýbají

- a) podle vlastní úvahy vpravo nebo vlevo, vždy včas a v dostatečné míře
- b) vlevo, včas a v dostatečné míře
- c) vždy vpravo, včas a v dostatečné míře

8. Vodorovnou dopravní značku „Podélná čára souvislá“

- a) smí cyklista přejíždět jen při předjíždění
- b) nesmí cyklista přejíždět, pokud to není nutné k objíždění, odbočování na místo mimo pozemní komunikaci nebo vjíždění z takového místa na pozemní komunikaci (silnici)
- c) smí cyklista přejíždět kdykoliv, vodorovná dopravní značka platí jen pro řidiče motorových vozidel

9. Při jízdě na pozemní komunikaci (silnici) je cyklista povinen

- a) jet vpravo, a pokud tomu nebrání zvláštní okolnosti jet při pravém okraji vozovky
- b) jet při kterékoliv straně vozovky, vpravo musí jet pouze motorová vozidla
- c) jet středem vozovky, aby byl vždy dobře viditelný

10. Cyklisté smějí jet

- a) nejvýše dva vedle sebe, je-li jich více než deset
- b) jen jednotlivě za sebou
- c) počet cyklistů jedoucích vedle sebe není stanoven

11. Použit ochrannou přilbu schváleného typu a mít ji řádně nasazenou a připevněnou na hlavě je povinen za jízdy

- a) každý cyklista bez ohledu na věk
- b) pouze děti mladší 10 let při jízdě na pozemní komunikaci
- c) každý cyklista mladší 18 let

12. Znamení o změně směru jízdy dává cyklista

- a) máváním paží
- b) vztyčením paže
- c) zřetelným upažením

13. Na jednomístném jízdním kole, které je vybaveno pomocným sedadlem pro přepravu dítěte a pevnými opěrami pro nohy, smí přepravovat dítě mladší 7 let

- a) osoba starší deseti let
- b) osoba starší dvanácti let
- c) osoba starší patnácti let

14. V provozu na pozemní komunikaci (silnici) kromě chodníku, cyklistické stezky a obytné a pěší zóny, smí cyklista jezdit samostatně

- a) od osmi let
- b) od deseti let
- c) až od dvanácti let

15. Při jízdě na pozemní komunikaci (silnici) cyklista

- a) může jet po pravé krajnici, ale nesmí zde ohrozit ani omezit chodce
- b) může jet po krajnici, ale jen při jízdě mimo obec
- c) nesmí jet v žádném případě po krajnici

16. Na pozemní komunikaci (silnici) o dvou nebo více jízdních pruzích vyznačených na vozovce v jednom směru jízdy

- a) smí cyklista užít k jízdě pouze pravého jízdního pruhu; to neplatí při objíždění, předjíždění, otáčení nebo odbočování
- b) smí cyklista jet v kterémkoliv jízdním pruhu
- c) nesmí cyklista v žádném případě vyjet z pravého jízdního pruhu

17. Znamení o změně směru jízdy musí cyklista dát

- a) jen za snížené viditelnosti
- b) vždy při brždění
- c) vždy, když mění směr jízdy

18. Při odbočování nesmí cyklista

- a) ohrozit pouze ty chodce, kteří přecházejí křižovatku po přechodu pro chodce
- b) ohrozit chodce, kteří přecházejí pozemní komunikaci, na kterou cyklista odbočuje
- c) omezit všechny chodce

19. Před odbočováním vlevo se musí cyklista zařadit

- a) co nejbližší k pravému okraji vozovky
- b) co nejdále vlevo v části vozovky určené pro jeho směr jízdy
- c) vpravo nebo vlevo, podle hustoty provozu

20. Dává-li vpředu jedoucí cyklista znamení o změně směru jízdy vlevo

- a) může být předjížděn jen vpravo
- b) nesmí být předjížděn ani v případě, že je vpravo pro předjetí dostatek místa
- c) smí být předjížděn pouze vlevo, upozorníme-li na sebe zvoněním

21. Cyklista při objíždění překážky, vybočuje-li ze směru jízdy, dává znamení o změně směru jízdy upažením vlevo. Než tento úkon provede

- a) musí se ohlédnout vlevo, zda neohrozí ostatní účastníky provozu na pozemních komunikacích
- b) nemusí se ohlédnout, stačí, že rychle ukáže změnu směru jízdy
- c) není povinen sledovat provoz za sebou

22. Cyklista, který dává znamení o změně směru jízdy upažením

- a) ponechává upažení po celou dobu jízdního úkonu
- b) dává znamení jen před započítím jízdního úkonu
- c) dává znamení jen na křižovatce řízené světly

23. Cyklista, který vyjíždí od okraje vozovky nebo od chodníku

- a) nesmí omezit ostatní účastníky provozu, znamení o změně směru jízdy nemusí dávat
- b) nesmí ohrozit ostatní účastníky provozu, přitom musí dát znamení o změně směru jízdy
- c) má přednost před všemi vozidly, znamení o změně směru jízdy dává podle svého uvážení

24. Přerušované žluté světlo užití samostatně nebo ve spojení s dopravní značkou

- a) upozorňuje na nutnost zvýšení rychlosti jízdy
- b) upozorňuje na nutnost dbát zvýšené opatrnosti
- c) znamená povinnost vždy zastavit

25. Odbočují-li protijedoucí cyklisté vlevo, vyhýbají se (míjejí se)

- a) vlevo
- b) vpravo
- c) vpravo nebo vlevo, podle svého uvážení

26. Cyklisté mladší 10 let smějí v provozu (po silnici), kromě chodníku, cyklistické stezky a obytné a pěší zóny, jezdit jen pod dohledem osoby starší

- a) 12 let
- b) 14 let
- c) 15 let

Při jízdě křižovatkou na příkaz této dopravní značky upravující přednost je cyklista povinen

- dát přednost, zastavovat ale nemusí
- zastavit vedle dopravní značky
- zastavit vždy na takovém místě, odkud má do křižovatky náležitý rozhled



Do míst a úseků, které jsou označeny některou z těchto dopravních značek, je zakázán

- vjezd všem vozidlům
- vjezd pouze motorovým vozidlům
- vjezd pouze cyklistům



Na křižovatce označené touto dopravní značkou je cyklista povinen

- dát přednost v jízdě všem vozidlům přijíždějícím zleva
- dát přednost v jízdě pouze motorovým vozidlům přijíždějícím zprava
- dát přednost v jízdě všem vozidlům, jezdcům na zvířeti a pochoduujícím útvarům přijíždějícím nebo přicházejícím zprava



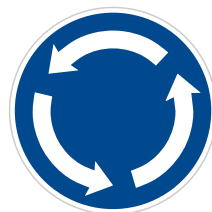
Tato dopravní značka znamená

- Jednosměrný provoz
- Příkázaný směr jízdy
- Přednost před protijedoucími vozidly



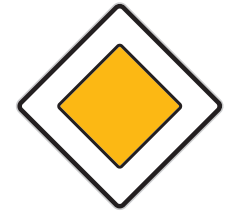
Tato dopravní značka příkazuje cyklistovi

- jízdu po křižovatce s kruhovým objezdem ve směru šipek
- směr otáčení
- užít vyznačení objížd'ky



Tato dopravní značka s dodatkovou tabulkou označuje

- hlavní pozemní komunikaci, skutečný tvar křižovatky a průběh hlavní a vedlejší pozemní komunikace
- křižovatku s příkazem odbočit vpravo
- křižovatku, na kterou řidič přijíždí po vedlejší silnici



Tato dopravní značka označuje

- křižovatku s vedlejší pozemní komunikací
- příkázaný směr jízdy přímo
- vedlejší pozemní komunikaci



Na příkaz této dopravní značky upravující přednost je cyklista povinen

- dbát zvýšené opatrnosti, na křižovatce má přednost v jízdě
- dát přednost v jízdě mimo jiné všem vozidlům, která přijíždějí po hlavní silnici
- dát přednost v jízdě všem vozidlům přijíždějícím zprava



Tato dopravní značka znamená

- Pozor cyklisté
- Zákaz vjezdu cyklistů
- Stezka pro cyklisty



Na křižovatce, před kterou je umístěna tato dopravní značka

- je cyklista povinen odbočit vlevo
- je cyklista povinen odbočit vpravo
- je zakázáno odbočování vpravo



Tato dopravní značka znamená

- a) Zákaz odbočování vpravo
- b) Zákaz otáčení
- c) Zákaz odbočování vlevo



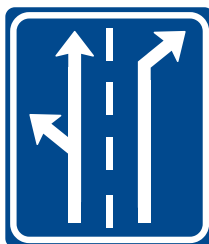
Tato dopravní značka znamená

- a) Stezka pro cyklisty
- b) Opravna jízdních kol
- c) Zákaz vjezdu jízdních kol



Tato dopravní značky informuje cyklistu, chce-li křižovatkou pokračovat přímo, je povinen se zařadit

- a) do pravého jízdního pruhu
- b) do levého jízdního pruhu
- c) kamkoliv, značka platí jen pro motorová vozidla



KŘIŽOVATKY

V testech je použito pět následujících obrázků pro řešení křižovatek.

METODICKÝ POKYN:

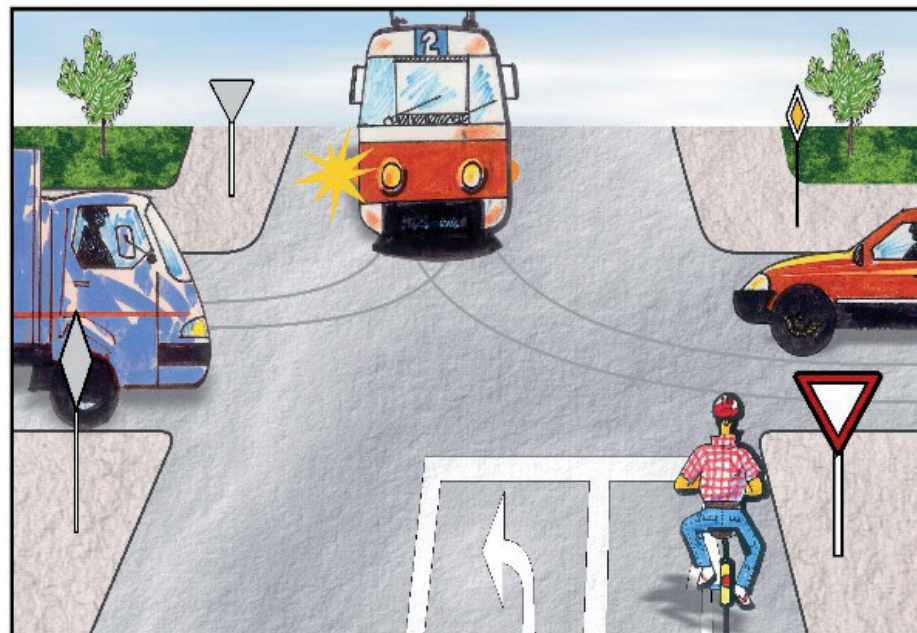
- řešení jednotlivých křižovatek probrat z pohledu různých variant řešení, neboť otázky v testu mohou být položeny různě, např. které vozidlo projede křižovatkou jako druhé, nebo třetí apod. (obdobně je tomu u předchozích dopravních značek).

Přednost v jízdě musí dát



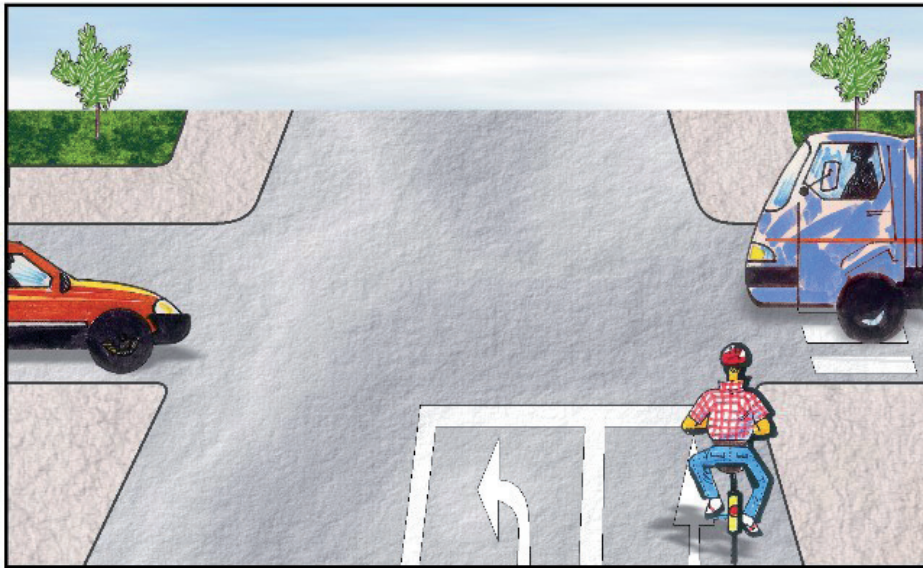
- osobní automobil, protože odbočuje vlevo
- cyklista, protože je řidičem nemotorového vozidla
- cyklista, protože přijíždí po vedlejší pozemní komunikaci označené dopravní značkou

Vozidla projedou křižovatkou v tomto pořadí



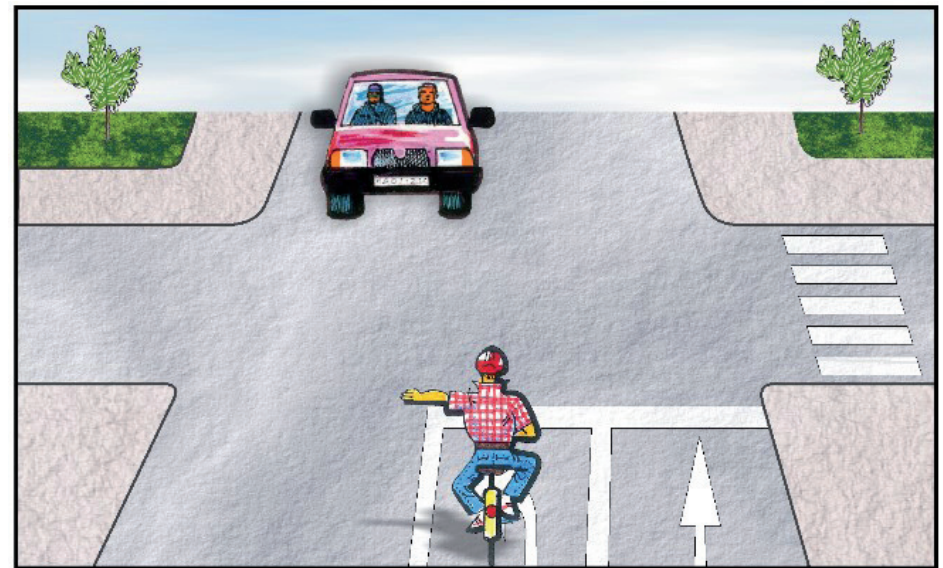
1. tramvaj, 2. osobní a nákladní automobil, 3. cyklista
1. tramvaj a cyklista, 2. osobní a nákladní automobil
1. osobní a nákladní automobil, 2. tramvaj a cyklista

Na křižovatce, podle přednosti vozidel přijíždějících zprava, jako třetí projede křižovatkou



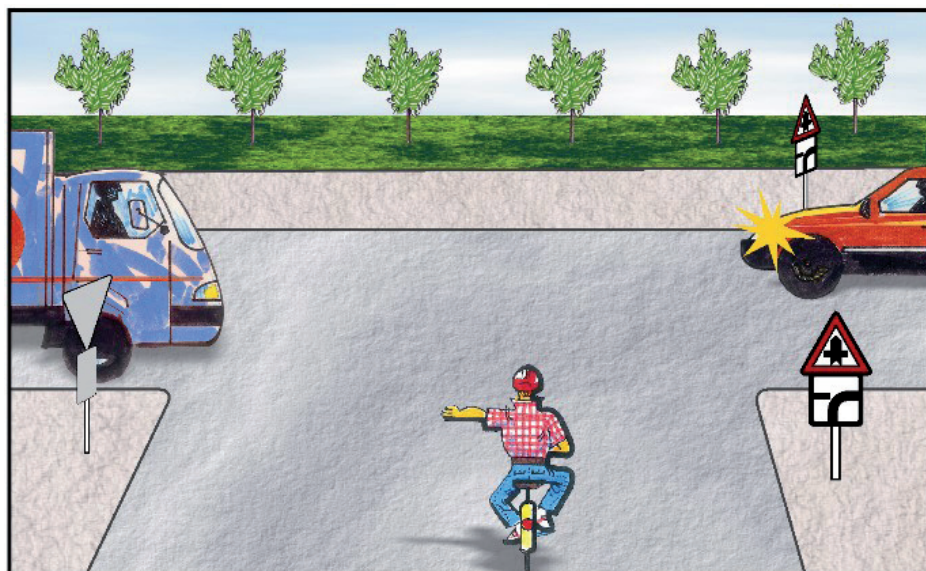
- a) nákladní automobil
- b) cyklista
- c) osobní automobil

Cyklista odbočující vlevo projede křižovatkou



- a) jako první, při odbočování nemusí dávat přednost
- b) jako druhý, protože při odbočování vlevo, musí dát přednost protijedoucím vozidlům
- c) jako druhý, protože osobní automobil je rychlejší

Křižovatka je rozlišena dopravními značkami. Jako první projede křižovatkou



- a) nákladní automobil protože jede přímo
- b) cyklista odbočující vlevo
- c) osobní automobil odbočující vlevo

PRAKTICKÝ VÝCVIK

systematické dopravní výchovy na dětském dopravním hřišti v rozsahu 5 hodin včetně závěrečného přezkoušení dovedností zejména v ovládnutí jízdního kola a v praktickém dodržování pravidel provozu na pozemních komunikacích.

Upozornění:

V úvodu před zahájením praktického výcviku na DDH je nutné seznámit žáky a pedagogický doprovod s **Provozním řádem dětského dopravního hřiště**, zejména se zásadami bezpečného chování, odpovědností pedagogického doprovodu, který děti doprovází, o zásadách bezpečného provozu, udržování pořádku, s pokyny k zajištění bezpečnosti a ochrany zdraví a dodržování pokynů vyučujícího.

Součástí zahájení musí být i upozornění na možná rizika, úrazy, opatření k jejich eliminaci a související odpovědnosti.

PRAKTICKÝ VÝCVIK na DDH je rozdělen do pěti částí:

Část I.

V úvodu seznámit všechny žáky s prostorovým uspořádáním dětského dopravního hřiště, s jednotlivými svislými a vodorovnými dopravními značkami, s důrazem na jejich význam a požadavkem na jejich důsledné dodržování.

Poznámka:

Po celou dobu praktického výcviku používají žáci **ochrannou přilbu**, kterou musí mít nasazenou a řádně připevněnou na hlavě. V případě, že nepoužívají vlastní, nýbrž zapůjčenou provozovatelem DDH, je nutné, z hygienických důvodů, vložit do přilby vlastní čistý kapesník nebo ubrousek nebo přilbu vystříkat dezinfekčním sprejem.

Část II.

Praktická ukázka následujících úkonů – provede vyučující nebo jím pověřený žák, který předvede ukázkou správného postupu jednotlivých úkonů podle příslušných ustanovení pravidel provozu na pozemních komunikacích. Předvede zároveň i všechny možné chybné postupy, aby byla zdůrazněna jejich nebezpečnost a jejich možné následky v silničním provozu.

- seznámení s typem jízdních kol používaných k výcviku na DDH, zejména z hlediska způsobu brzdění a vybavení jízdního kola
- postup při vyjíždění od okraje vozovky, okraje chodníku
- jízda vpravo, při pravém okraji vozovky
- postup při zastavení u okraje vozovky, chodníku
- postup při objíždění překážky
- postup při předjíždění cyklisty
- postup cyklisty při odbočování vpravo
- postup cyklisty při odbočování vlevo
- řazení do jízdních pruhů podle dopravních značek „Řadící pruhy“ a „Směrové šipky“.
- projíždění jednotlivými křižovatkami při důsledném dodržování přednosti v jízdě a povinnosti cyklisty u značky STOP (**Doporučení** – dopravní značku STOP doplnit vodorovnou dopravní značkou V5 – Příčná čára souvislá nebo V6 s nápisem STOP z důvodů jednoznačného stanovení místa, kde musí cyklista zastavit)



Část III.

Praktický výcvik žáků

Doporučení: organizovat skupiny o počtu 10 až 12 žáků při zabezpečení výuky jedním učitelem. Ostatní žáci: část využít pro kontrolu jednotlivých stanovišť na dodržování pravidel provozu na pozemních komunikacích, další část může plnit za vedení pedagogického doprovodu část IV. Střídání skupin provádět v omezeném časovém intervalu, např. 15 minut.

Při výuce klást důraz na:

- sledování provozu na pozemní komunikaci (vědět včas, kam chci jet, jak budu postupovat, jaký mám přehled o ostatních účastnících provozu apod.)
- správné ohlédnutí se před dáním znamení o změně směru jízdy při vyjíždění od okraje vozovky, před odbočováním vlevo, objížděním, předjížděním
- správné, včasné a zřetelné dávání znamení o změně směru jízdy (dlaň kolmo k pozemní komunikaci)
- jízdu po pravé straně vozovky, zejména v zatáčkách
- důsledné dodržování pravidel provozu, dopravního značení a zejména přednosti v jízdě, zákazy vjezdu, příkázané směry jízdy, zákazy odbočování, jednosměrný provoz apod.
- včasné a postupné brzdění při zastavování, dávání přednosti (**nepřipustit** blokováni kol)
- držení jízdní stopy při pomalé jízdě a řízení kola jednou rukou

Část IV.

Jízda zručnosti

Pro zkvalitnění techniky jízdy a vlastního ovládnání jízdního kola se doporučuje část vyučovacího celku praktického výcviku věnovat jízdě zručnosti. Tu zaměřit zejména na:

- přímou jízdu složeným koridorem (překážka č. 9 DSMC)
- slalom mezi kuželi (překážka č. 10 DSMC – zde se doporučuje vzdálenost kuželů asi 2 metry a střídavé řízení pravou a levou rukou)
- soutěž o nejpomalejší jízdu na určitou vzdálenost (každý cyklista projíždí vyznačenou dráhu širokou asi 1 metr a dlouhou do 10 metrů; z dráhy nesmí vyjet ani se nesmí dotknout nohou země)

Poznámka:

Jízdu zručnosti volit jako zábavnou část výuky, s možností ocenění nejlepších žáků motivačními a propagačními předměty BESIP.

Část V.

Závěrečné přezkoušení praktického výcviku

V závěru praktického výcviku se doporučuje provést závěrečné přezkoušení v trvání asi 10 až 15 minut pro každou skupinu. Žáci obdrží příslušný počet žetonů (počet určí vyučující), které jim budou za závažné dopravní přestupky odebírány ve formě tzv. „pokuty“. Vyučující předem určí, které přestupky považuje za závažné. Žák, který v průběhu praktického přezkoušení „utratil“ všechny žetony, tak **nesplnil** podmínky pro získání „Průkazu cyklisty“, a to i přesto, že splnil podmínky testového přezkoušení z pravidel provozu na pozemních komunikacích.

Poznámka:

Učitel by měl s žáky, kteří nesplnili podmínky praktického přezkoušení, osobně rozebrat všechny chyby, kterých se dopustili, a jejich možné následky. Je vhodné, když žák sám popíše své přestupky a pokusí se odhadnout možné následky svého počínání.

Praxe z praktického přezkušování pomocí žetonů ukazuje, že většina žáků, „když o něco jde“, je schopna jezdit ukázněně, ohleduplně i důsledně dodržovat pravidla provozu.

Závěrečné přezkoušení pro získání „Průkazu cyklisty“

● Přezkoušení pravidel provozu na pozemních komunikacích:

Kontrolní testové otázky pro zkoušku cyklisty uvedené v předchozí části tohoto materiálu jsou zpracovány do souborů tří testů (test č. 1, 2, 3). Každý test obsahuje 20 otázek, z toho 10 otázek je ze všeobecné části zákona v rozsahu cyklisty, 7 otázek ze znalosti dopravních značek a 3 otázky ze znalosti řešení křižovatek. Při zpracování testů byl vzat v úvahu věk žáků 10 let a jsou tedy určeny pouze pro tuto věkovou kategorii.

Testy jsou určeny pro stálé používání a žáci správné odpovědi zapisují do odpovědních lístků používaných i pro dopravní soutěže.

Podmínky úspěšnosti pro hodnocení „prospěl“ stanoví vyučující před vlastním přezkoušením. Počet správných odpovědí by neměl být nižší než 80 %.

● Přezkoušení dodržování pravidel při provozu na DDH – praktického výcviku

Hodnocení je obsaženo v předchozí části V. tohoto Tematického plánu pro praktický výcvik. Způsob používání „žetonů“ může být nahrazen obdobnou formou splňující stejný cíl, např. zapisováním přestupků do kartiček, tiskopisů, dírkami do kupónů nebo jinými podobnými formami.

● Organizační postup u žáků, kteří neprospěli

Pedagogický doprovod vyplní „Průkaz cyklisty“ podle přítomných žáků. Žáci, kteří nespĺnili podmínky testového přezkoušení nebo podmínky praktického přezkoušení, potvrzený průkaz **nedostávají**. V takovém případě **vyplněné, neorazítkované a nepodepsané průkazky** dostane pedagogický doprovod (zpravidla s testem), který tak má možnost žáky ve škole doučit a přezkoušet a po případném splnění podmínek průkaz podepsat a opatřit razítkem školy. (Doporučuje se do škol – učitelé dát na opravné přezkoušení starší typy testů pro DDH, pokud jsou ještě v zásobě).

Na závěr provést vyhodnocení celého cyklu dopravní výchovy ve 4. třídě s předáním „Průkazu cyklisty“ pro žáky, kteří splnili podmínky pro jeho získání. Připomenout žákům, že například cílem nácviku některých prvků jízdy zručnosti bylo nejen zkvalitnit technické ovládání jízdního kola, ale nacvičit některé úkony, které vzhledem k věku a fyzické kondici žáků mohou být v silničním provozu pro ně nebezpečné. Jde například o udržení rovné stopy zejména při jízdě do kopce, při rozjíždění, zrychlení, při jízdě po nerovném povrchu, kdy jde z jejich strany o velký výdej síly.

Vzhledem k věku 10 let je třeba při hodnocení dávat přednost **kladnému hodnocení**, chválit děti za zlepšení, získání a upevňování nových vědomostí a dovedností s přá-

ním, aby jim „první řidičák“ v životě přinesl radost z bezpečné jízdy a štěstí v silničním provozu.

Pro děti v tomto věku platí dvojnásobně slova J. A. Komenského:

„Nejvíce si zapamatujeme to, co vidíme – to co slyšíme, si nezapamatujeme, i kdybychom to stokrát slyšeli“.

Těmito slovy by se měl řídit vyučující v teoretickém vyučování a praktickém výcviku na DDH.

PROVOZNÍ DOKUMENTACE



CENTRUM SLUŽEB PRO SILNIČNÍ DOPRAVU s. p. o.

110 15 Praha 1, nábř. L. Svobody 1222/12



Držitel certifikátu systému managementu kvality dle ISO 9001:2008 pro oblast dopravní výchovy a prevence nehodovosti silničního provozu

Součástí systematického výcviku na dětském dopravním hřišti je vedení **základní provozní dokumentace**.

Zde je stanoven požadovaný obsah základní dokumentace i požadovaný tiskopis. Uvádíme vzory evidence, jejichž cílem je v souladu s výše uvedenými směrnici pro provoz dětských dopravních hřišť tyto dokumenty pokud možno sjednotit.

Jedná se o tiskopis sloužící k plánování výuky a výcviku – „**harmonogram**“ a tiskopis „**záznamu o účasti**“ žáků (třídy) na výuce a výcviku.

HARMONOGRAM výuky dopravní výchovy na DDH

Vzor je zpracován na příslušné pololetí školního roku a na systém 5 + 5 hodin. V tomto systému se výuka člení na jednu účast třídy v prvním pololetí školního roku (podzim) a na druhou účast stejné třídy ve druhém pololetí (jaro) školního roku.

Tento systém se jeví jako nejefektivnější, neboť umožňuje účast většiny škol, lze i pro vzdálenější školy (venkovské) zajistit dopravu (svoz a rozvoz) a nejméně narušuje vlastní výuku a provoz školy (pouze dva dny ve školním roce).

U malotřídních škol, kde je zpravidla v jednotlivých ročnících nižší počet žáků, lze takto výuku a výcvik provádět ob rok, vždy pro 4. a 5. třídu společně.

V tomto systému (5+5) se doporučuje výuku a výcvik členit následovně:

- Podzim** – 2 hodiny teorie (probrat základní pravidla, značky, řešení křižovatek)
- 3 hodiny praktického výcviku (z toho 1 hodina nácviku prvků jízdy zručnosti)

Jaro – 3 hodiny teorie (dokončení některých témat a opakování zaměřené na závěrečné přezkoušení) z toho 1 hodina závěrečné přezkoušení pravidel provozu na pozemních komunikačních testem

- 2 hodiny praktického výcviku včetně závěrečného přezkoušení praxe.

Předpokladem úspěšnosti je i spoluúčast učitele školy – pedagogického doprovodu, který v období mezi podzimní a jarní výukou v mezích možností školy provede s žáky opakování podzimního učiva.

HARMONOGRAM zpracovává podle předtisku provozovatel dětského dopravního hřiště po předchozím projednání s příslušnými školami a je dodán v jednom výtisku krajskému koordinátorovi BESIP jako podklad pro vystavení objednávky. Odsouhlasení s příslušnými školami je současně dokladem, že se **jedná o výchovnou akci školy** z hlediska pojištění pro případ úrazu nebo jiných rizik souvisejících s účastí žáků na dopravní výchově.

ZÁZNAM o výuce a výcviku na dětském dopravním hřišti za měsíc...

Vyplňuje se měsíc/rok

Provozovatel – možno použít razítko provozovatele DDH

Kolonky:

1. Datum výuky
2. Jméno učitele vyučujícího na DDH nebo osoby zabezpečující jinou akci
3. Tematický plán
Počet hodin výuky teorie systematické dopravní výchovy podle harmonogramu a tematického plánu žáků 4., eventuálně 5. tříd ZŠ
Počet hodin praktického výcviku systematické dopravní výchovy podle harmonogramu a tematického plánu žáků 4., eventuálně 5. tříd ZŠ
4. Ostatní výuka
Počet hodin výuky teorie dopravní výchovy, např. žáků ostatních tříd ZŠ, žáků školních družin nebo MŠ
Počet hodin praktického výcviku dopravní výchovy, např. žáků ostatních tříd ZŠ, žáků školních družin nebo MŠ
5. Jiné akce na DDH např. soutěže, opravy kol, údržba DDH apod.
6. Počet účastníků (žáků) přítomných na výuce a výcviku, z toho žáků 4. tříd, počet účastníků ostatní výuky a počet účastníků jiných akcí
7. Název školy – třída u systematické dopravní výchovy podle harmonogramu, nebo popis ostatní výuky a jiných akcí – viz časové hodiny
8. Průkaz cyklisty
Zkoušeno – počet žáků, kteří byli přezkoušeni na udělení průkazu cyklisty
Uděleno – počet žáků, kteří splnili podmínky pro udělení průkazu cyklisty a průkaz jim byl vydán
9. Podpis učitele – pedagogického doprovodu žáků u systematické dopravní výchovy, nebo podpis pracovníka ověřujícího ostatní činnosti

Řádek „PŘENOS“ se použije v případě, že v příslušném měsíci nestačí počet řádků a je nutné použít několik tiskopisů.

Řádek „CELKEM za měsíc“ – součet jednotlivých kolonek, u kolonky počet účastníků celkem uvede součet účastníků systematické dopravní výchovy lomeno součtem účastníků ostatních výuky a jiných akcí na DDH.

Měsíční záznam o výuce a výcviku na DDH se vyplňuje průběžně s minimálně jednou kopií, která je součástí fakturace výkonů na DDH.


CENTRUM SLUŽEB PRO SILNIČNÍ DOPRAVU, 110 15 Praha 1, nábř. L. Svobody 1222/12
Držitel certifikátu systému managementu kvality dle ISO 9001:2015 pro oblast dopravní výchovy a prevence nehodovosti silničního provozu

ZÁZNAM O VÝUCE A VÝCVIKU NA DDH

Za měsíc/rok:

Provozovatel:

Datum	Jméno učitele provádějícího výuku na DDH	Tematický plán		Ostatní výuka		Počet účastníků				Průkaz cyklisty		Název školy	Třída	Podpis doprovodu
		TV	PV	TV	PV	Celkem	4. třídy	ostatní třídy	Odpolední	Zkoušeno	Uděleno			
-	Přenos:													
-	Celkem:												-	-

F-10-Záznam o výuce a výcviku na DDH-V6
Tematický plán: Výuka pouze žáků 4. tříd ZŠ prováděná v 10-ti hodinových kurzech podle metodiky MD
Ostatní výuka: Pravidelná výuka mimo Tematický plán (např. odpolední výuka, MŠ)
Počty účastníků: 4. třídy ZŠ (dle Tematického plánu), pravidelná výuka ostatních tříd mateřské a základní školy mimo 4. ročníků ZŠ, odpolední dopravní výuka pro veřejnost
Kopie slouží jako příloha k faktuře





Ministerstvo dopravy – BESIP • Tematický plán dopravní výchovy pro žáky 4. tříd základních škol

Praha 2019

www.ibesip.cz